

# Методический анализ результатов ЕГЭ-2022 по географии

СОСТАВИТЕЛИ ОТЧЕТА ПО УЧЕБНОМУ ПРЕДМЕТУ:

Наименование организации, проводящей анализ результатов ГИА:

ГБУ ДПО «Санкт-Петербургский центр оценки качества образования и информационных технологий»

ОТВЕТСТВЕННЫЕ СПЕЦИАЛИСТЫ:

<p>Ответственный специалист, выполнявший анализ результатов ЕГЭ по предмету</p>	<p>ФИО, место работы, должность, ученая степень, ученое звание</p>	<p>Принадлежность специалиста к региональной ПК по учебному предмету, региональным организациям развития образования, повышения квалификации работников образования (при наличии)</p>
<p>география</p>	<p>Кузнецова Татьяна Станиславовна, Государственное бюджетное учреждение дополнительного профессионального образования Санкт-Петербургская академия постдипломного педагогического образования (СПб АППО), доцент кафедры естественнонаучного, математического образования и информатики, кандидат педагогических наук</p>	<p>Председатель предметной Комиссии ЕГЭ по географии Санкт-Петербурга доцент кафедры естественнонаучного, математического образования и информатики СПб АППО</p>
<p>Специалисты, привлекаемые к анализу результатов ЕГЭ по предмету</p>	<p>ФИО, место работы, должность, ученая степень, ученое звание</p>	<p>Принадлежность специалиста к региональной ПК по учебному предмету, региональным организациям развития образования, повышения квалификации работников образования (при наличии)</p>
<p>география</p>	<p>Киселёва Ольга Юрьевна, Государственное бюджетное образовательное учреждение дополнительного педагогического профессионального образования центр повышения квалификации специалистов Адмиралтейского района Санкт-Петербурга "Информационно-методический Центр", методист. Государственное бюджетное общеобразовательное учреждение средняя общеобразовательная школа №238 с углубленным изучением</p>	<p>Заместитель председателя предметной комиссии ЕГЭ по географии Санкт-Петербурга Методист ГБОУ ДПО центр повышения квалификации специалистов Адмиралтейского района Санкт-Петербурга "Информационно-методический Центр",</p>

	<i>английского языка, учитель географии</i>	
<i>география</i>	<i>Коробочкина Татьяна Валентиновна, Государственное бюджетное общеобразовательное учреждение средняя общеобразовательная школа №215 Фрунзенского района Санкт- Петербурга, учитель географии</i>	<i>Заместитель председателя предметной комиссии ЕГЭ по географии Санкт- Петербурга</i>

### **Перечень условных обозначений, сокращений и терминов**

АТЕ	Административно-территориальная единица
ВПЛ	Выпускники прошлых лет, допущенные в установленном порядке к сдаче ЕГЭ
ВТГ	Выпускники текущего года, обучающиеся, допущенные в установленном порядке к ГИА в форме ЕГЭ
ГВЭ-11	Государственный выпускной экзамен по образовательным программам среднего общего образования
ГИА-11	Государственная итоговая аттестация по образовательным программам среднего общего образования
ЕГЭ	Единый государственный экзамен
КИМ	Контрольные измерительные материалы
Минимальный балл	Минимальное количество баллов ЕГЭ, подтверждающее освоение образовательной программы среднего общего образования
ОИВ	Органы исполнительной власти субъектов Российской Федерации, осуществляющие государственное управление в сфере образования
ОО	Образовательная организация, осуществляющая образовательную деятельность по имеющей государственную аккредитацию образовательной программе
РИС	Региональная информационная система обеспечения проведения государственной итоговой аттестации обучающихся, освоивших основные образовательные программы основного общего и среднего общего образования
Участник ЕГЭ / участник экзамена / участник	Обучающиеся, допущенные в установленном порядке к ГИА в форме ЕГЭ, выпускники прошлых лет, допущенные в установленном порядке к сдаче ЕГЭ
Участники ЕГЭ с ОВЗ	Участники ЕГЭ с ограниченными возможностями здоровья
ФПУ	Федеральный перечень учебников, допущенных к использованию при реализации имеющих государственную аккредитацию образовательных программ основного общего и среднего общего образования

## РАЗДЕЛ 1. ХАРАКТЕРИСТИКА УЧАСТНИКОВ ЕГЭ ПО УЧЕБНОМУ ПРЕДМЕТУ

### 1.1. Количество<sup>1</sup> участников ЕГЭ по учебному предмету (за 3 года)

*Таблица Ошибка! Текст указанного стиля в документе отсутствует.-2*

2020 г.		2021 г.		2022 г.	
чел.	% от общего числа участников	чел.	% от общего числа участников	чел.	% от общего числа участников
634	1,9	911	2,5	853	2,4

### 1.2. Процентное соотношение юношей и девушек, участвующих в ЕГЭ

*Таблица Ошибка! Текст указанного стиля в документе отсутствует.-2*

Пол	2020 г.		2021 г.		2022 г.	
	чел.	% от общего числа участников	чел.	% от общего числа участников	чел.	% от общего числа участников
Женский	275	43,38%	380	41,85%	341	40,00%
Мужской	359	56,62%	528	58,15%	512	60,00%

### 1.3. Количество участников ЕГЭ в регионе по категориям

*Таблица Ошибка! Текст указанного стиля в документе отсутствует.-3*

<b>Всего участников ЕГЭ по предмету</b>	<b>853</b>
Из них:	
– ВТГ, обучающихся по программам СОО	714
– ВТГ, обучающихся по программам СПО	66
– ВПЛ	65
– участников с ограниченными возможностями здоровья	5
– обучающийся общеобразовательной организации, завершивший освоение образовательной программы по учебному предмету	3

### 1.4. Количество участников ЕГЭ по типам ОО

*Таблица Ошибка! Текст указанного стиля в документе отсутствует.-4*

<b>Всего ВТГ</b>	<b>714</b>
Из них:	
– выпускники гимназий	80
– выпускники лицеев	38
– выпускники СОШ	369
– выпускники СОШ с углубленным изучением отдельных предметов	162
– выпускники Центров образования	36
– выпускники образовательных организаций при Университете	12
– выпускники Кадетского (морского кадетского) военного корпуса	12
– выпускники Суворовского военного училища	4
– выпускники средней общеобразовательной школы-интерната с	1

<sup>1</sup> Здесь и далее при заполнении разделов Главы 2 рассматривается количество участников основного периода проведения ГИА

<b>Всего ВТГ</b>	<b>714</b>
углубленным изучением отдельных предметов	

### 1.5. Количество участников ЕГЭ по предмету по АТЕ региона

Таблица Ошибка! Текст указанного стиля в документе отсутствует.-5

№ п/п	АТЕ	Количество участников ЕГЭ по учебному предмету	% от общего числа участников в регионе
1.	ОУО Адмиралтейского района	31	3,65
2.	ОУО Василеостровского района	46	5,41
3.	ОУО Выборгского района	83	9,76
4.	ОУО Калининского района	69	8,12
5.	ОУО Кировского района	30	3,53
6.	ОУО Колпинского района	19	2,24
7.	ОУО Красногвардейского района	50	5,88
8.	ОУО Красносельского района	64	7,53
9.	ОУО Кронштадтского района	14	1,65
10.	ОУО Курортного района	13	1,53
11.	ОУО Московского района	32	3,76
12.	ОУО Невского района	85	10,00
13.	ОУО Петроградского района	19	2,24
14.	ОУО Петродворцового района	23	2,71
15.	ОУО Приморского района	78	9,18
16.	ОУО Пушкинского района	25	2,94
17.	ОУО Фрунзенского района	47	5,53
18.	ОУО Центрального района	45	5,29
19.	Комитет по образованию	80	9,06

### 1.6. Основные учебники по предмету из федерального перечня Минпросвещения России (ФПУ)<sup>2</sup>, которые использовались в ОО субъекта Российской Федерации в 2021-2022 учебном году.

Таблица Ошибка! Текст указанного стиля в документе отсутствует.-6

№ п/п	Название учебников ФПУ	Примерный процент ОО, в которых использовался учебник / другие пособия
1.	Бахчиева О. А./ Под ред. Дронова В. П. География. Экономическая и социальная география мира. 10-11 классы: базовый уровень, углублённый уровень. - Изд-во: Общество с ограниченной ответственностью Издательский центр "ВЕНТАНА-ГРАФ"; Акционерное общество "Издательство "Просвещение", 2014-2021	5,4
2.	Гладкий Ю.Н., Николина В.В. 10, 11 класс/ 10-11 классы География (базовый уровень). - Изд-во: Акционерное общество "Издательство "Просвещение", 2014-2021	32,1
3.	Домогацких Е. М., Алексеевский Н. И. Экономическая и социальная география мира. 10-11 классы: базовый уровень (в 2 частях). - Изд-во: Общество с ограниченной ответственностью "Русское слово - учебник", 2016-2021	6,9

<sup>2</sup> Федеральный перечень учебников, допущенных к использованию при реализации имеющих государственную аккредитацию образовательных программ основного общего и среднего общего образования

№ п/п	Название учебников ФПУ	Примерный процент ОО, в которых использовался учебник / другие пособия
4.	Кузнецов А. П., Ким Э. В.. География 10-11 классы. (базовый уровень). - Изд-во: Общество с ограниченной ответственностью "ДРОФА"; Акционерное общество "Издательство "Просвещение", 2015-2021	5,1
5.	Лопатников Д. Л.. География 10-11 классы (базовый уровень). - Изд-во: Акционерное общество "Издательство "Просвещение", 2018-2021	1,8
6.	Максаковский В. П. 10-11 класс. География (базовый уровень). - Изд-во: Акционерное общество "Издательство "Просвещение, 2014-2021	48
7.	Холина В. Н. География. Углублённый уровень. 10.11 классы - Изд-во: Общество с ограниченной ответственностью "ДРОФА"; Акционерное общество "Издательство "Просвещение", 2018-2021	0,7

Продолжается процесс обновления библиотечного фонда в соответствии с требованиями действующих нормативных документов, прежде всего, действующего федерального перечня учебников, утверждённого Приказом Минпросвещения РФ № 254 от 20.05.2020. Приказ вступил в силу 25 мая 2021 года. Учебники, исключенные из списка, должны быть выведены из школьной образовательной программы до 31 мая 2023 года.

В первую очередь, необходимо произвести замену учебников, год издания которых превышает пять лет. При выборе учебника следует учесть соответствующий профиль и особенности методики преподавания географии в образовательных организациях Санкт-Петербурга. Обратит внимание на наличие цифровых аналогов учебных пособий. Формировать полноценную базу доступных и удобных в использовании электронных пособий.

### **1.7. ВЫВОДЫ о характере изменения количества участников ЕГЭ по учебному предмету.**

В 2022 году основная часть участников ЕГЭ пришла на экзамен 26 мая, что составило 89% работ 2022 года. Количество участников основного периода-2022 ниже на 7% в сравнении с прошлым годом, т.е. наблюдается незначительное снижение, соответствующее средним значениям за предыдущие годы. Количество участников экзамена по географии напрямую определяется решением вузов об использовании результатов ЕГЭ по этому предмету в качестве вступительных результатов. Изменение политики вузов как правило определяет рост или снижение участников ЕГЭ по географии в Санкт-Петербурге. На протяжении ряда лет число учащихся, выбирающих географию в качестве экзамена ГИА, составляло в среднем порядка 2% (в отдельные годы- более 2%) от всех выпускников петербургских школ. Этот же процент наблюдался и в 2022 году (2,4%). Таким образом,

показатели числа участников ЕГЭ по географии в Санкт-Петербурге от общего количества выпускников стабильны на протяжении всего периода существования формата ЕГЭ.

Юноши на экзаменах по географии традиционно преобладают, что, как правило, объясняется профилем вузов Санкт-Петербурга, учитывающих результаты экзамена по географии (Санкт-Петербургский государственный университет телекоммуникаций им. проф. М.А. Бонч-Бруевича, Санкт-Петербургский государственный университет, Санкт-Петербургский горный университет, Российский государственный гидрометеорологический университет, Санкт-Петербургский государственный лесотехнический университет имени С.М. Кирова и т.д. ), а также направлениями профессиональной подготовки - география, геодезия, геология, гидрометеорология, лесное дело, международные отношения, почвоведение, технология лесозаготовительных и деревоперерабатывающих производств, нефтегазовое дело и т.д.

Количество выпускников текущего года в 2022 году в сравнении с 2021 годом сократилось на 8 %.

Из года в год растет количество обучающихся в СПО, выбирающих ЕГЭ по географии (2021 год- рост на 40%, 2022 год- рост на 25%). Несколько сократилась доля выпускников прошлых лет (на 19%). Доля лиц с ОВЗ не изменилась.

Среди выпускников текущего года – участников экзамена по географии в 2022 году, - доля учеников гимназий и лицеев сократилась на 12%. Второй год среди участников ЕГЭ по географии нет выпускников специальных (коррекционных) школ. Стабильно число желающих сдавать ЕГЭ по географии от специализированных военно-учебных учреждений. В то же время, количество выпускников Центров образования возросло на 56%.

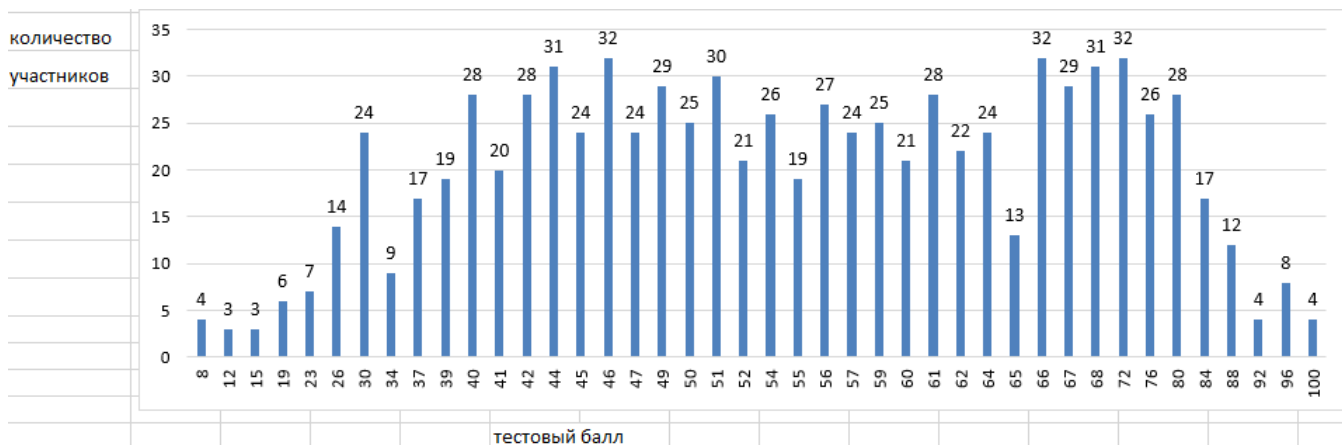
По административным районам Санкт-Петербурга в 2022 году ситуация сравнима с 2021 годом:

1. заметное увеличение количества участников в сравнении с 2021 годом отмечается только в Невском районе и среди учреждений подчинения Комитету по образованию СПб;
2. некоторое увеличение количества участников в сравнении с 2021 годом: Колпинский, Кронштадтский, Курортный, Петроградский, Приморский, Фрунзенский районы;
3. заметное уменьшение количества участников (порядка 10-25%) наблюдается в большинстве районов города: Адмиралтейский, Василеостровский, Выборгский, Калининский, Кировский, Красногвардейский, Красносельский, Московский, Петродворцовый, Пушкинский районы.
4. количество участников осталось практически без изменений в Центральном районе.

Наблюдаемые изменения в количестве участников по районам не выходят за пределы многолетних колебаний числа участников ЕГЭ по географии от района по годам.

## РАЗДЕЛ 2. ОСНОВНЫЕ РЕЗУЛЬТАТЫ ЕГЭ ПО ПРЕДМЕТУ

### 2.1. Диаграмма распределения тестовых баллов участников ЕГЭ по предмету в 2022 г.



### 2.2. Динамика результатов ЕГЭ по предмету за последние 3 года

Таблица Ошибка! Текст указанного стиля в документе отсутствует.-7

№ п/п	Участников, набравших балл	Субъект Российской Федерации		
		2020 г.	2021 г.	2022 г.
1.	ниже минимального балла <sup>3</sup> , %	3,94%	3,96%	8,24%
2.	до 60 баллов, %	43,06%	47,03%	55,29%
3.	от 61 до 80 баллов, %	38,64%	35,46%	31,18%
4.	от 81 до 99 баллов, %	13,25%	12,44%	4,82%
5.	100 баллов, чел.	7	10	4
6.	Средний тестовый балл	61,69	60,89	55,08

### 2.3. Результаты по группам участников экзамена с различным уровнем подготовки:

#### 2.3.1. в разрезе категорий<sup>4</sup> участников ЕГЭ

Таблица Ошибка! Текст указанного стиля в документе отсутствует.-8

№ п/п	Участников, набравших балл	ВТГ, обучающиеся по программам СОО	ВТГ, обучающиеся по программам СПО	Обучающийся общеобразовательной организации, завершивший освоение образовательной программы по учебному предмету	ВПЛ	Участники ЕГЭ с ОВЗ
1.	Доля участников, набравших балл ниже минимального	0,06	0,26	0,00	0,12	0,00

<sup>3</sup> Здесь и далее минимальный балл - минимальное количество баллов ЕГЭ, подтверждающее освоение образовательной программы среднего общего образования (для учебного предмета «русский язык» минимальный балл - 24)

<sup>4</sup> Перечень категорий ОО может быть дополнен с учетом специфики региональной системы образования

№ п/п	Участников, набравших балл	ВТГ, обучающиеся по программам СОО	ВТГ, обучающиеся по программам СПО	Обучающийся общеобразовательной организации, завершивший освоение образовательной программы по учебному предмету	ВПЛ	Участники ЕГЭ с ОВЗ
2.	Доля участников, получивших тестовый балл от минимального балла до 60 баллов	0,54	0,73	0,75	0,49	0,60
3.	Доля участников, получивших от 61 до 80 баллов	0,34	0,02	0,00	0,32	0,20
4.	Доля участников, получивших от 81 до 99 баллов	0,05	0,00	0,13	0,05	0,20
5.	Количество участников, получивших 100 баллов	2	0	1	1	0

### 2.3.2. в разрезе типа ОО<sup>5</sup>

Таблица Ошибка! Текст указанного стиля в документе отсутствует.-9

Образовательные организации	Доля участников, получивших тестовый балл				Количество участников, получивших 100 баллов
	ниже минимального	от минимального до 60 баллов	от 61 до 80 баллов	от 81 до 99 баллов	
Средняя общеобразовательная школа	0,07	0,58	0,31	0,03	2
Средняя общеобразовательная школа с углубленным изучением отдельных предметов	0,03	0,58	0,34	0,05	0
Средняя общеобразовательная школа-интернат с углубленным изучением отдельных предметов	0,00	1,00	0,00	0,00	0
Гимназия	0,01	0,46	0,44	0,08	1
Лицей	0,03	0,39	0,50	0,08	0
Профессиональный лицей	1,00	0,00	0,00	0,00	0
Колледж	0,21	0,79	0,00	0,00	0
Техникум	0,17	0,83	0,00	0,00	0
Кадетский (морской кадетский) военный корпус	0,00	0,50	0,50	0,00	0
Суворовское военное училище	0,00	0,00	0,75	0,25	0
Академия	0,25	0,67	0,08	0,00	0
Университет	0,00	0,00	0,58	0,42	0
Центр образования	0,39	0,58	0,00	0,03	0
Иное	0,09	0,45	0,38	0,05	1

<sup>5</sup> Перечень категорий ОО может быть дополнен с учетом специфики региональной системы образования



### 2.3.3. основные результаты ЕГЭ по предмету в сравнении по АТЕ

Таблица Ошибка! Текст указанного стиля в документе отсутствует.-10

№	Наименование АТЕ	Доля участников, получивших тестовый балл				Количество участников, получивших 100 баллов
		ниже минимального	от минимального до 60 баллов	от 61 до 80 баллов	от 81 до 99 баллов	
1.	ОУО Адмиралтейского района	0,06	0,55	0,32	0,06	0
2.	ОУО Василеостровского района	0,02	0,37	0,46	0,15	0
3.	ОУО Выборгского района	0,05	0,54	0,35	0,06	0
4.	ОУО Калининского района	0,07	0,59	0,28	0,04	1
5.	ОУО Кировского района	0,07	0,63	0,23	0,07	0
6.	ОУО Колпинского района	0,05	0,63	0,26	0,05	0
7.	ОУО Красногвардейского района	0,08	0,58	0,32	0,02	0
8.	ОУО Красносельского района	0,25	0,52	0,20	0,02	1
9.	ОУО Кронштадтского района	0,07	0,79	0,14	0,00	0
10.	ОУО Курортного района	0,15	0,46	0,38	0,00	0
11.	ОУО Московского района	0,00	0,63	0,31	0,06	0
12.	ОУО Невского района	0,05	0,52	0,40	0,04	0
13.	ОУО Петроградского района	0,00	0,53	0,42	0,05	0
14.	ОУО Петродворцового района	0,00	0,43	0,48	0,09	0
15.	ОУО Приморского района	0,06	0,56	0,31	0,05	1
16.	ОУО Пушкинского района	0,00	0,24	0,64	0,08	1
17.	ОУО Фрунзенского района	0,02	0,57	0,30	0,12	0
18.	ОУО Центрального района	0,04	0,53	0,42	0,00	0
19.	Комитет по образованию	0,26	0,71	0,03	0,00	0

### 2.4. Выделение перечня ОО, продемонстрировавших наиболее высокие и низкие результаты ЕГЭ по предмету

#### 2.4.1. Перечень ОО, продемонстрировавших наиболее высокие результаты ЕГЭ по предмету:

- доля участников ЕГЭ-ВТГ, получивших от 81 до 100 баллов, имеет максимальные значения (по сравнению с другими ОО субъекта Российской Федерации);
- доля участников ЕГЭ-ВТГ, не достигших минимального балла, имеет минимальные значения (по сравнению с другими ОО субъекта Российской Федерации)

Таблица Ошибка! Текст указанного стиля в документе отсутствует.-11

№	Наименование ОО	Доля ВТГ, получивших от 81 до 100 баллов	Доля ВТГ, получивших от 61 до 80 баллов	Доля ВТГ, не достигших минимального балла

№	Наименование ОО	Доля ВТГ, получивших от 81 до 100 баллов	Доля ВТГ, получивших от 61 до 80 баллов	Доля ВТГ, не достигших минимального балла
1.	ФГБОУ ВО СПБГУ	0,42	0,58	0,00
2	ГБОУ СОШ №306	0,33	0,33	0,00
3	ГБОУ СОШ №630	0,33	0,33	0,00
4	ГБОУ СОШ №477	0,33	0,67	0,00

**2.4.2. Перечень ОО, продемонстрировавших низкие результаты ЕГЭ по предмету:**

- *доля участников ЕГЭ-ВТГ, не достигших минимального балла, имеет максимальные значения (по сравнению с другими ОО субъекта Российской Федерации);*
- *доля участников ЕГЭ-ВТГ, получивших от 61 до 100 баллов, имеет минимальные значения (по сравнению с другими ОО субъекта Российской Федерации).*

*Таблица Ошибка! Текст указанного стиля в документе отсутствует. -12*

№	Наименование ОО	Доля участников, не достигших минимального балла	Доля участников, получивших от 61 до 80 баллов	Доля участников, получивших от 81 до 100 баллов
1.	ГБОУ ЦО №167	0,63	0,00	0,00
2	ГБОУ СОШ №097	0,50	0,00	0,00
3	ГБОУ СОШ №243	0,33	0,00	0,00
4	ГБОУ СОШ №468	0,33	0,00	0,00
5	ГБОУ ЦО №633	0,30	0,00	0,00

**2.5. ВЫВОДЫ о характере изменения результатов ЕГЭ по предмету**

В сравнении с ЕГЭ 2021 года в этом году наблюдается существенное ухудшение полученных на экзамене результатов. В 2021 году средний балл по Санкт-Петербургу понизился до 55,08. Разница с предыдущим годом составила 5,81 балл. Но и в текущем году этот результат остается выше общероссийского в 54,6 средних баллов(2021 год- 59), что говорит об общей тенденции к снижению результатов этого года в регионах России, что в первую очередь обусловлено новыми форматами заданий КИМ.

Ниже в этом году в Санкт-Петербурге стала доля и высокобалльных результатов. Так, понижение составило 60 % среди результатов в 100 баллов (понижение с 10 до 4 человек, 2 из которых – учащиеся школ). Почти в 2,5 раза снизилось количество выпускников с результатами от 81 до 99 баллов. Увеличилась доля участников экзамена, кто не преодолел порог минимального балла – почти в 2 раза. Снижение положительных результатов произошло по всем категориям участников: СОО, СПО, ВПЛ. ОВЗ.

В то же время заявлять об общем снижении качества образования в общеобразовательных учреждениях Санкт-Петербурга неправомерно. Введение в КИМ ЕГЭ-2022 заданий новых форматов выявило проблемы, прежде всего, в умении выпускником понять содержание самого задания. Грамотно проработать дополнительный к заданию текстовой и статистический материал, сопоставить информацию, структурировать ответ, применить имеющиеся знания в совокупности, синтезировав и интерпретировав их. То есть применить метапредметные и общеучебные знания и умения. Становится важным не сколько продемонстрировать имеющееся знание, но использовать его для выполнения поставленной конкретной задачи. Причем, как именно использовать- в этом и скрыта суть самого задания. Этому следует учить и непосредственно на уроке, вне зависимости от учебного предмета.

Не исключено, что дополнительные занятия при подготовке к экзамену привели к максимальному и высокому баллу целой группы участников экзамена, но базовые знания даются именно на уроках в школе, следовательно, можно делать вывод о необходимости совершенствования методики обучения предмету с учетом требования ФГОС, формата ГИА.

Среди районов, образовательные учреждения которых продемонстрировали высокие результаты по географии в 2022 году, следует прежде всего отметить Василеостровский, район Санкт-Петербурга.

Таким образом, в 2022 году ситуацию по результатам экзамена можно охарактеризовать как проблемную, требующего системного подхода для её улучшения.

## Раздел 3. АНАЛИЗ РЕЗУЛЬТАТОВ ВЫПОЛНЕНИЯ ЗАДАНИЙ КИМ<sup>6</sup>

### 3.1. Краткая характеристика КИМ по учебному предмету

В 2022 году формат и содержание КИМ по географии претерпели целый ряд изменений. Связано это прежде всего с изменениями в основной нормативной базе, определяющей основные подходы к конструированию заданий КИМ. Так, в 2021 году содержание КИМ определялось с учетом Федерального компонента государственного стандарта среднего (полного) общего образования, базовый и профильный уровни (приказ Минобрнауки России от 05.03.2004 № 1089). В 2022 году содержание КИМ ЕГЭ определяется на основе федерального государственного образовательного стандарта среднего общего образования (ФГОС) (приказ Министерства образования и науки Российской Федерации от 17.05.2012 № 413 с изменениями, внесёнными рядом приказов Министерства образования и науки Российской Федерации в последующие годы. А также с учётом примерной основной образовательной программы среднего общего образования (одобрена решением федерального учебно-методического объединения по общему образованию (протокол от 28.06.2016 № 2/163)).

Прежде всего, общее количество заданий сокращено с 34 до 31. При этом увеличено количество заданий с развёрнутым ответом.

В КИМ 2022 г. включён мини-тест из двух заданий (задания 19 и 20), проверяющих умение определять и находить информацию, недостающую для решения задачи, и информацию, необходимую для классификации географических объектов по заданным основаниям. Изменён контекст задания 13, проверяющего умение использовать географические знания для установления хронологии событий в геологической истории Земли.

В КИМ включён ряд заданий формата ВПР:

- задание 3, проверяющее умение использовать знания об основных географических закономерностях для решения определения и сравнения свойств географических объектов и явлений;

– задание 8, проверяющее умение использовать географические знания для установления взаимосвязей между изученными географическими процессами и явлениями;

– задания 23–25 – мини-тест из трёх заданий к тексту, проверяющих умение использовать географические знания для определения положения и взаиморасположения географических объектов, для описания существенных признаков изученных географических объектов, процессов и явлений, для распознавания в повседневной жизни проявления

---

<sup>6</sup> При формировании отчетов по иностранным языкам рекомендуется составлять отчеты отдельно по устной и по письменной части экзамена.

географических процессов и явлений, для объяснения географических объектов и явлений, установления причинно-следственных связей между ними;

– задание 31, проверяющее умение использовать географические знания для аргументации различных точек зрения на актуальные экологические и социально-экономические проблемы и умение использовать географические знания и информацию для решения проблем, имеющих географические аспекты.

В состав КИМ экзаменационной работы были включены не только карты-приложения (Политическая карта мира, Административная карта России), но и объемные статистические материалы, которые использовались участниками экзамена для выполнения ряда заданий.

Варианты КИМ, направленные в Санкт-Петербург, по своему основному содержанию и структуре соответствовали плану экзаменационной работы, заявленной в материалах/спецификации демонстрационной версии ФИПИ, но отличались рядом заданий в соответствии с конкретным географическим содержанием и форматом содержания задания, а также форматом предполагаемых ответов.

Содержание экзаменационной работы и в 2022 году включены все основные разделы школьного курса географии:

1. Источники географической информации;
2. Природа Земли и человек;
3. Население мира;
4. Мировое хозяйство;
5. Природопользование и геоэкология;
6. Регионы и страны мира;
7. География России.

31 задание экзаменационной работы различались формой и уровнем сложности. Так, работа содержала 22 задания с кратким ответом (в 2021 году - 27), ответами к которым являются число, последовательность цифр или слово (словосочетание).

В экзаменационной работе были представлены следующие разновидности заданий с кратким ответом:

- задания, требующие записать ответ в виде числа;
- задания, требующие записать ответ в виде слова;
- задания на установление соответствия географических объектов и их характеристик;
- задания, требующие вписать в текст на местах пропусков ответы из предложенного списка;
- задания с выбором нескольких правильных ответов из предложенного списка;
- задания на установление правильной последовательности элементов.

Работа также содержала 9 заданий с развёрнутым ответом (в 2021 году- 7), в первом из которых ответом должен быть рисунок (профиль местности), а в остальных требовалось записать полный и обоснованный ответ на поставленный вопрос.

Распределение заданий экзаменационной работы  
по содержательным разделам курса географии в сравнении с 2021 годом

Содержательные разделы	Количество заданий в 2021 году	Количество заданий в 2022 году
1. Источники географической информации	4	11
2. Природа Земли и человек	6	6
4. Население мира	4	2
4. Мировое хозяйство	3	2
5. Природопользование и геоэкология	3	3
6. Регионы и страны мира	3	2
7. География России	11	5
<i>Итого</i>	34	31

Экзаменационная работа в 2021 году включала задания следующих уровней сложности: 18 базового, 10 – повышенного и 6 заданий высокого уровня сложности. В 2022 распределение по уровням сложности было следующее: 18 базового, 7 – повышенного и 6 заданий высокого уровня сложности. Соотношение заданий разного уровня сложности практически не изменилось.

**Вывод:** в вариантах КИМ СПб сохранился заявленный в демоверсии 2022 года План экзаменационной работы. Были использованы при составлении заданий указанные в кодификаторе проверяемые умения и виды деятельности, требования к умениям работать с различными источниками информации. Были задействованы основные алгоритмы нахождения ответов и форматы представления заданий и ответов в соответствии с демонстрационной версией 2022 года с учетом внесенных изменений в сравнении с 2021 годом.

### 3.2. Анализ выполнения заданий КИМ

#### 3.2.1. Статистический анализ выполнения заданий КИМ в 2022 году

*Таблица Ошибка! Текст указанного стиля в документе отсутствует.-13*

Номер задания	Проверяемые элементы содержания / умения	Уровень сложности	Процент выполнения задания в субъекте Российской Федерации <sup>7</sup>
---------------	--	-------------------	---

<sup>7</sup> Вычисляется по формуле  $p = \frac{N}{nm} \cdot 100\%$ , где N – сумма первичных баллов, полученных всеми участниками группы за выполнение задания, n – количество участников в группе, m – максимальный первичный балл за задание.

в КИМ		задания	средний	в группе не преодолевших минимальный балл	в группе от минимального до 60 т.б.	в группе от 61 до 80 т.б.	в группе от 81 до 100 т.б.
1.	<p>Географическая карта. Градусная сеть. Географические модели. Географическая карта, план местности. Их основные параметры и элементы (масштаб, условные знаки, способы картографического изображения, градусная сеть). Уметь определять на карте географические координаты</p>	Б	<b>89</b>	30	91	100	100
2.	<p>Атмосфера. Состав, строение, циркуляция. Распределение тепла и влаги на Земле. Погода и климат. Знать и понимать географические явления и процессы в геосферах, взаимосвязи между ними, их изменение в результате деятельности человека</p>	Б	<b>71</b>	46	64	85	98
3.	<p>Земля как планета, современный облик планеты Земля. Форма, размеры, движение Земли. Климат России. Типы климата, факторы их формирования, климатические пояса России. Климат и хозяйственная деятельность людей Почвы и почвенные ресурсы, размещение основных типов почв России. Знать и понимать географические следствия размеров и движений Земли. Знать и понимать географические особенности природы России.</p>	Б	<b>66</b>	21	57	90	93

Номер задания в КИМ	Проверяемые элементы содержания / умения	Уровень сложности задания	Процент выполнения задания в субъекте Российской Федерации <sup>7</sup>				
			средний	в группе не преодолевших минимальный балл	в группе от минимального до 60 т.б.	в группе от 61 до 80 т.б.	в группе от 81 до 100 т.б.
4.	<p>Мировой океан и его части. Гидросфера. Состав, строение гидросферы. Поверхностные и подземные воды суши. Ледники и многолетняя мерзлота.</p> <p>Земная кора и литосфера. Состав и строение. Рельеф земной поверхности. Тектоника литосферных плит. Уметь определять на карте местоположение географических объектов.</p>	Б	69	24	64	85	96
5.	<p>Земная кора и литосфера. Гидросфера. Атмосфера. Географическая оболочка Земли. Динамика численности населения Земли и крупных стран. Особенности природы, населения и хозяйства крупных стран мира. Особенности природы, населения и хозяйства крупных географических регионов России.</p> <p>Знать и понимать географические явления и процессы в геосферах, взаимосвязи между ними, их изменение в результате деятельности человека. Знать и понимать географическую зональность и поясность. Знать и понимать географическую специфику отдельных стран и регионов; их различия по уровню социально-экономического развития, специализации в системе международного географического разделения труда. Знать и понимать особенности природно-хозяйственных зон и географических районов России.</p>	Б	78	48	73	92	97



Номер задания в КИМ	Проверяемые элементы содержания / умения	Уровень сложности задания	Процент выполнения задания в субъекте Российской Федерации <sup>7</sup>				
			средний	в группе не преодолевших минимальный балл	в группе от минимального до 60 т.б.	в группе от 61 до 80 т.б.	в группе от 81 до 100 т.б.
6.	Размещение населения России. Основная полоса расселения. Крупнейшие города России. Знать и понимать географические особенности населения России.	Б	75	29	69	94	98
7.	Структура занятости населения. Отраслевая структура хозяйства. Знать и понимать географические особенности отраслевой и территориальной структуры мирового хозяйства	Б	73	30	68	88	100
8.	Земная кора и литосфера. Гидросфера. Распределение тепла и влаги на Земле. Географическая оболочка Земли. Динамика численности населения Земли. Половозрастной состав населения. Факторы размещения производства. Рациональное и нерациональное природопользование. Особенности воздействия на окружающую среду различных сфер и отраслей хозяйства. Пути решения экологических проблем. Использовать приобретённые знания и умения в практической деятельности и повседневной жизни: для анализа и оценки разных территорий с точки зрения взаимосвязи природных, социально-экономических, техногенных объектов и процессов, исходя из их пространственно-временного развития.	Б	53	30	47	66	80

Номер задания в КИМ	Проверяемые элементы содержания / умения	Уровень сложности задания	Процент выполнения задания в субъекте Российской Федерации <sup>7</sup>				
			средний	в группе не преодолевших минимальный балл	в группе от минимального до 60 т.б.	в группе от 61 до 80 т.б.	в группе от 81 до 100 т.б.
9.	<p>Ведущие страны–экспортёры основных видов промышленной и сельскохозяйственной продукции. Основные международные магистрали и транспортные узлы. География отраслей промышленности, сельского хозяйства и транспорта России.</p> <p>Знать и понимать специализацию стран в системе международного географического разделения труда. Знать и понимать географические особенности основных отраслей хозяйства России</p>	Б	34	11	20	57	80
10.	<p>Особенности хозяйства крупных стран мира. Численность, естественное движение населения; география промышленности и сельского хозяйства России.</p> <p>Уметь определять и сравнивать по разным источникам информации географические тенденции развития природных, социально-экономических и геоэкологических объектов, процессов и явлений</p>	Б	80	21	76	99	100

Номер задания в КИМ	Проверяемые элементы содержания / умения	Уровень сложности задания	Процент выполнения задания в субъекте Российской Федерации <sup>7</sup>				
			средний	в группе не преодолевших минимальный балл	в группе от минимального до 60 т.б.	в группе от 61 до 80 т.б.	в группе от 81 до 100 т.б.
11.	Распределение тепла и влаги на Земле. Атмосфера. Состав, строение, циркуляция. Распределение тепла и влаги на Земле. Погода и климат. Климат России. Типы климата, факторы их формирования, климатические пояса России. Климат и хозяйственная деятельность людей Использовать приобретённые знания и умения в практической деятельности и повседневной жизни: для определения различий во времени, чтения карт различного содержания	Б	<b>82</b>	40	80	95	98
12.	Воспроизводство населения мира. Демографическая политика. Миграции. Урбанизация. Географическое разделение труда. Уметь выделять, описывать существенные признаки географических объектов и явлений.	Б	<b>67</b>	36	61	81	93
13.	Этапы геологической истории земной коры. Геологическая хронология. Знать и понимать смысл основных теоретических категорий и понятий	Б	<b>61</b>	20	48	86	100
14.	Часовые зоны России. Использовать приобретённые знания и умения в практической деятельности и повседневной жизни: для определения различий во времени, чтения карт различного содержания	Б	<b>87</b>	50	87	95	96

Номер задания в КИМ	Проверяемые элементы содержания / умения	Уровень сложности задания	Процент выполнения задания в субъекте Российской Федерации <sup>7</sup>				
			средний	в группе не преодолевших минимальный балл	в группе от минимального до 60 т.б.	в группе от 61 до 80 т.б.	в группе от 81 до 100 т.б.
15.	Ресурсообеспеченность. Природные ресурсы. Основные виды природных ресурсов, их размещение. Уметь оценивать ресурсообеспеченность отдельных стран и регионов мира, их демографическую ситуацию, уровни урбанизации и территориальной концентрации населения и производства; степень природных, антропогенных и техногенных изменений отдельных территорий.	П	72	13	65	96	100
16.	Численность, естественное движение населения России, направление и типы миграций. Уметь анализировать информацию, необходимую для изучения географических объектов и явлений, разных территорий Земли, их обеспеченности природными и человеческими ресурсами, хозяйственного потенциала, экологических проблем	П	69	9	61	95	100
17.	Особенности географического положения, природы, населения и хозяйства крупных стран мира. Уметь выделять, описывать существенные признаки географических объектов и явлений.	П	41	3	30	60	91
18.	Особенности географического положения, природы, населения и хозяйства крупных географических регионов России. Уметь выделять, описывать существенные признаки географических объектов и явлений.	В	57	10	49	75	98

Номер задания в КИМ	Проверяемые элементы содержания / умения	Уровень сложности задания	Процент выполнения задания в субъекте Российской Федерации <sup>7</sup>				
			средний	в группе не преодолевших минимальный балл	в группе от минимального до 60 т.б.	в группе от 61 до 80 т.б.	в группе от 81 до 100 т.б.
19.	Городское и сельское население мира. Урбанизация как всемирный процесс. Уметь находить в разных источниках информацию, необходимую для изучения географических объектов и явлений, разных территорий Земли, их обеспеченности природными и человеческими ресурсами, хозяйственного потенциала, экологических проблем.	П	71	20	63	94	100
20.	Городское и сельское население мира. Урбанизация как всемирный процесс. Уметь анализировать информацию, необходимую для изучения географических объектов и явлений, разных территорий Земли, их обеспеченности природными и человеческими ресурсами, хозяйственного потенциала, экологических проблем	Б	80	27	77	96	98
21.	Географические модели. Географическая карта, план местности. Их основные параметры и элементы (масштаб, условные знаки, способы картографического изображения, градусная сеть). Уметь определять на плане и карте направления	Б	58	6	47	83	93
22.	Географические модели. Географическая карта, план местности. Их основные параметры и элементы (масштаб, условные знаки, способы	В	К1 23	1	15	40	73

Номер задания в КИМ	Проверяемые элементы содержания / умения	Уровень сложности задания	Процент выполнения задания в субъекте Российской Федерации <sup>7</sup>				
			средний	в группе не преодолевших минимальный балл	в группе от минимального до 60 т.б.	в группе от 61 до 80 т.б.	в группе от 81 до 100 т.б.
	картографического изображения, градусная сеть). Уметь составлять таблицы, картосхемы, диаграммы, простейшие карты, модели		<b>К2 49</b>	0	27	92	100
23.	Особенности природы материков и океанов. География основных отраслей производственной и непроизводственной сфер. Основные международные магистрали и транспортные узлы. Особенности природно-ресурсного потенциала, населения, хозяйства, культуры крупных стран мира. Территория и акватория, морские и сухопутные границы России. Особенности географического положения, природы, населения и хозяйства крупных географических регионов России. Россия в современном мире. Уметь анализировать информацию, необходимую для изучения географических объектов и явлений, разных территорий Земли, их обеспеченности природными и человеческими ресурсами, хозяйственного потенциала, экологических проблем. Уметь определять на карте местоположение географических объектов.	Б	<b>40</b>	0	16	82	91

Номер задания в КИМ	Проверяемые элементы содержания / умения	Уровень сложности задания	Процент выполнения задания в субъекте Российской Федерации <sup>7</sup>				
			средний	в группе не преодолевших минимальный балл	в группе от минимального до 60 т.б.	в группе от 61 до 80 т.б.	в группе от 81 до 100 т.б.
24.	<p>Географическая оболочка Земли. Воспроизводство населения мира и его географические особенности.</p> <p>Демографическая политика. Урбанизация. Миграции населения. Уровень и качество жизни населения. Факторы размещения производства. Основные виды природных ресурсов. Рациональное и нерациональное природопользование. Знать и понимать смысл основных теоретических категорий и понятий</p>	Б	55	16	46	77	91
25.	<p>Географическая оболочка Земли. Воспроизводство населения мира и его географические особенности.</p> <p>Половозрастной состав населения</p> <p>Демографическая политика. Факторы размещения производства. Рациональное и нерациональное природопользование.</p> <p>Особенности воздействия на окружающую среду различных сфер и отраслей хозяйства.</p> <p>Знать и понимать смысл основных теоретических категорий и понятий. Уметь объяснять существенные признаки географических объектов и явлений</p>	П	47	7	36	69	98
26.	<p>Уровень и качество жизни населения. Знать и понимать различия в уровне и качестве жизни населения</p>	П	54	4	37	90	100

Номер задания в КИМ	Проверяемые элементы содержания / умения	Уровень сложности задания	Процент выполнения задания в субъекте Российской Федерации <sup>7</sup>				
			средний	в группе не преодолевших минимальный балл	в группе от минимального до 60 т.б.	в группе от 61 до 80 т.б.	в группе от 81 до 100 т.б.
27.	Отраслевая структура хозяйства. География основных отраслей производственной и непроизводственной сфер. Уметь определять и сравнивать по разным источникам информации географические тенденции развития природных, социально-экономических и геоэкологических объектов, процессов и явлений	П	43	1	22	81	98



Номер задания в КИМ	Проверяемые элементы содержания / умения	Уровень сложности задания	Процент выполнения задания в субъекте Российской Федерации <sup>7</sup>				
			средний	в группе не преодолевших минимальный балл	в группе от минимального до 60 т.б.	в группе от 61 до 80 т.б.	в группе от 81 до 100 т.б.
28.	<p>Географическая оболочка Земли. Воспроизводство населения мира и его географические особенности.</p> <p>Половозрастной состав населения.</p> <p>Демографическая политика. Уровень и качество жизни населения. Факторы размещения производства. Особенности воздействия на окружающую среду различных сфер и отраслей хозяйства.</p> <p>Уметь объяснять существенные признаки географических объектов и явлений. Уметь объяснять демографическую ситуацию отдельных стран и регионов мира, уровни урбанизации и территориальной концентрации населения и производства; степень природных, антропогенных и техногенных изменений отдельных территорий.</p> <p>Использовать приобретённые знания и умения в практической деятельности и повседневной жизни: для объяснения разнообразных явлений (текущих событий и ситуаций) в окружающей среде на основе их географической и геоэкологической экспертизы.</p>	В	29	2	15	52	89

Номер задания в КИМ	Проверяемые элементы содержания / умения	Уровень сложности задания	Процент выполнения задания в субъекте Российской Федерации <sup>7</sup>				
			средний	в группе не преодолевших минимальный балл	в группе от минимального до 60 т.б.	в группе от 61 до 80 т.б.	в группе от 81 до 100 т.б.
29.	<p>Земля как планета. Географическая оболочка Земли. Воспроизводство населения мира и его географические особенности. Половозрастной состав населения. Демографическая политика. Уровень и качество жизни населения. Факторы размещения производства. Особенности воздействия на окружающую среду различных сфер и отраслей хозяйства.</p> <p>Уметь оценивать демографическую ситуацию отдельных стран и регионов мира. Использовать приобретённые знания и умения в практической деятельности и повседневной жизни: для выявления и описания разнообразных явлений (текущих событий и ситуаций) в окружающей среде на основе их географической и геоэкологической экспертизы.</p>	В	27	0	9	54	93
30.	<p>Земля как планета, современный облик Земли. Форма, размеры, движение Земли. Умение использовать географические знания для решения задач, связанных с географическими следствиями размеров и движения Земли.</p> <p>Знать и понимать географические следствия размеров и движений Земли.</p>	В	41	0	18	81	100

Номер задания в КИМ	Проверяемые элементы содержания / умения	Уровень сложности задания	Процент выполнения задания в субъекте Российской Федерации <sup>7</sup>				
			средний	в группе не преодолевших минимальный балл	в группе от минимального до 60 т.б.	в группе от 61 до 80 т.б.	в группе от 81 до 100 т.б.
31.	Географическая оболочка Земли. Воспроизводство населения мира и его географические особенности. Половозрастной состав населения. Демографическая политика. Уровень и качество жизни населения. Факторы размещения производства. Особенности воздействия на окружающую среду различных сфер и отраслей хозяйства. Пути решения экологических проблем. Использовать приобретённые знания и умения в практической деятельности и повседневной жизни: для анализа и оценки разных территорий с точки зрения взаимосвязи природных, социально-экономических, техногенных объектов и процессов, исходя из их пространственно-временного развития.	В	К1 26	0	15	42	71
			К2 41	0	24	71	100

Всего заданий – 31; из них по типу заданий: заданий с кратким ответом – 22; заданий с развёрнутым ответом – 9; по уровню сложности: Б – 18; П – 7; В – 6. Максимальный первичный балл за работу – 43.

Задания с наименьшим процентом выполнения:

1) базовый уровень (средний процент выполнения ниже 55%):

- **Задание №8 (53%)** по темам физической, экономической и социальной географии (оболочки Земли, физико-географические закономерности, хозяйство и население мира, основы природопользования).

Проверяемое умение: использовать приобретённые знания и умения в практической деятельности и повседневной жизни для анализа и оценки разных территорий.

- **Задание № 9 (34%)** по темам географии отраслей хозяйственной деятельности человека в масштабах России и мира (ведущие страны–экспортёры, международные магистрали и

транспортные узлы, география отраслей промышленности, сельского хозяйства и транспорта России и мира).

Проверяемое умение: знать и понимать специализацию стран в системе МГРТ и географические особенности хозяйства России.

- **Задание № 23 (40 %)** по темам физической географии материков и океанов, географии мирового хозяйства (промышленность, сельское хозяйство, транспорта, непродовольственной сферы мира). География регионов России и мира.

Проверяемое умение: уметь анализировать географическую информацию, ориентироваться в карте, определяя ГП территории или объекта.

- **Задание №24 (55%)** по темам «Географическая оболочка Земли», население мира, факторы размещения производства, основы природопользования. Проверяемое умение: знать и понимать смысл основных теоретических категорий и понятий.

2) повышенный и высокий уровень (с процентом выполнения ниже 25):

- **Задание №22 (высокий уровень, К1 23 ) по теме «Географические модели. Географическая карта, план местности».**

- Проверяемое умение: работа с масштабом и условными обозначениями карты, построение графической модели местности.

3) повышенный и высокий уровень (с процентом выполнения ниже 15): выполнение заданий с таким результатом зафиксировано не было.

*Успешно усвоенные элементы содержания (по темам, в соответствии с заданием):*

1. Атмосфера.
2. Географическая карта.
3. Географическое разделение труда.
4. География промышленности и сельского хозяйства России.
5. Городское и сельское население мира.
6. Градусная сеть
7. Климат и хозяйственная деятельность людей.
8. Климат России.
9. Отраслевая структура хозяйства.
10. Размещение населения России.
11. Распределение тепла и влаги на Земле.
12. Ресурсообеспеченность.
13. Строение гидросферы.
14. Структура занятости населения.
15. Часовые зоны России.
16. Части Мирового океана.

17. Численность, естественное движение населения России, направление и типы миграций.

*Успешно освоенные умения, навыки, виды деятельности (в соответствии с конкретным заданием):*

1. Знать и понимать географические особенности населения России.
2. Знать и понимать географические особенности отраслевой и территориальной структуры мирового хозяйства
3. Знать и понимать географические особенности природы России.
4. Знать и понимать географические явления и процессы в геосферах, взаимосвязи между ними.
5. Использовать приобретённые знания и умения в практической деятельности и повседневной жизни: для чтения карт различного содержания.
6. Использовать приобретённые знания и умения в практической деятельности и повседневной жизни: для определения различий во времени.
7. Уметь анализировать информацию, необходимую для изучения географических объектов и явлений.
8. Уметь выделять, описывать существенные признаки географических объектов и явлений.
9. Уметь находить в разных источниках информацию, необходимую для изучения географических объектов и явлений.
10. Уметь определять и сравнивать по разным источникам информации географические тенденции развития социально-экономических процессов.
11. Уметь определять на карте географические координаты
12. Уметь определять на карте местоположение географических объектов.
13. Уметь оценивать ресурсообеспеченность отдельных стран и регионов мира.

*Недостаточно усвоенные элементы содержания (по темам, в соответствии с заданием):*

1. Ведущие страны–экспортёры основных видов промышленной и сельскохозяйственной продукции.
2. Географическая карта, план местности. Их основные параметры и элементы (масштаб, условные знаки).
3. Географическая оболочка Земли.
4. География основных отраслей производственной и непроизводственной сфер.
5. Геологическая хронология.
6. Особенности воздействия на окружающую среду различных сфер и отраслей хозяйства.

7. Особенности географического положения, природы, населения и хозяйства крупных стран мира.
8. Особенности географического положения, природы, населения и хозяйства крупных географических регионов России.
9. Отраслевая структура хозяйства.
10. Половозрастной состав населения.
11. Размещение населения Земли.
12. Распределение тепла и влаги на Земле.
13. Рациональное и нерациональное природопользование.
14. Уровень и качество жизни населения.
15. Факторы размещения производства.
16. Форма, размеры Земли.

*Недостаточно освоенные умения, навыки, виды деятельности (в соответствии с конкретным заданием):*

1. Знать и понимать географические следствия размеров и движений Земли.
2. Знать и понимать различия в уровне и качестве жизни населения
3. Знать и понимать смысл основных теоретических категорий и понятий
4. Знать и понимать специализацию стран в системе международного географического разделения труда.
5. Использовать приобретённые знания и умения в практической деятельности и повседневной жизни: для выявления и описания разнообразных явлений (текущих событий и ситуаций) в окружающей среде на основе их географической и геоэкологической экспертизы.
6. Использовать приобретённые знания и умения в практической деятельности и повседневной жизни: для анализа и оценки разных территорий с точки зрения взаимосвязи природных, социально-экономических, техногенных объектов и процессов, исходя из их пространственно-временного развития.
7. Уметь выделять, описывать существенные признаки географических объектов и явлений.
8. Умение использовать географические знания для решения задач, связанных с географическими следствиями размеров и движения Земли.
9. Уметь анализировать информацию, необходимую для изучения географических объектов и явлений, разных территорий.
10. Уметь выделять, описывать существенные признаки географических объектов и явлений.
11. Уметь объяснять существенные признаки географических объектов и явлений

12. Уметь определять и сравнивать по разным источникам информации географические тенденции развития социально-экономических процессов и явлений
13. Уметь определять на карте местоположение географических объектов.
14. Уметь определять на плане и карте направления
15. Уметь составлять географические графические модели

### 3.2.2. Содержательный анализ выполнения заданий КИМ

В качестве примеров заданий с наиболее неуспешными результатами выполнения используется открытый вариант КИМ 2022 года.

Неуспешные задания будут рассмотрены по группам в зависимости от уровня сложности.

#### 1. Задания базового уровня сложности

##### Задание №8

В задании предлагается проанализировать ряд высказываний на географическую тему с целью определения высказываний, верных по своей сути. Количество правильных ответов не задано. Его требуется определить самостоятельно.

##### **Пример задания:**

*Выберите все верные высказывания и запишите цифры, под которыми они указаны.*

- 1) *В тропических широтах при движении от центра материка к побережью океана годовая амплитуда температуры воздуха уменьшается.*
- 2) *Миграционный отток населения зависит от социально-экономических факторов: уровня заработной платы и уровня безработицы.*
- 3) *В России в пределах природной зоны тайги при движении с востока на запад доля еловых лесов сокращается, а лиственных увеличивается.*
- 4) *Чем ниже в стране показатель ожидаемой продолжительности жизни населения, тем выше в её возрастной структуре доля лиц пожилого возраста.*
- 5) *Расчистка русел малых рек позволяет уменьшить опасность возникновения наводнений на них.*

Ответ: \_\_\_\_\_.

Следует обратить внимание на то, что в этом году задание на анализ фрагментов текста включает в себя информацию по целому ряду тем и разделов школьного курса географии: климатические закономерности, миграционные процессы, основы природопользования, природная зональность, демографическая ситуация и т.д. Очевидно, что эта информационная разноплановость создала ряд аналитических трудностей для выпускников, заставляя обратиться мысленно к материалу как младших, так и старших классов.

Задание на позиции №8 проверяет умение использовать приобретённые знания и умения для анализа и оценки разных территорий, процессов и явлений. Предполагается

первоначальный анализ каждого высказывания с позиции его соответствия географической действительности, и последующий информационный синтез- вывод о правильности этого высказывания. В данном случае необходимо уметь выделять существенные признаки географических процессов и явлений. Уметь анализировать информацию, необходимую для рассмотрения географических объектов и явлений, разных территорий. Знать и понимать смысловое содержание основных теоретических категорий и понятий.

Ответ требует понимания существенных признаков описываемых географических закономерностей, умения их находить в представленных фрагментах текста.

На уроках географии следует более тщательно отрабатывать не только понятийный аппарат посредством механического запоминания определения, правила, заучивания географической закономерности. Важен содержательный анализ определения, закономерности, существенной особенности территории с обязательной всесторонней иллюстрацией практическими примерами рассматриваемого теоретического материала. По сути, речь идет о смысловом чтении на уроках географии, об основах читательской грамотности как направлении грамотности функциональной.

Читательская грамотность – это прежде всего чтение как сложноорганизованная деятельность по восприятию, пониманию и использованию текстов.

В предложенном задании требуется продемонстрировать умения, связанные с осмыслением и оценкой информации (умение критически оценивать качество и достоверность информации, обнаруживать противоречия).

На уроках географии следует формировать основные читательские умения:

1. Находить и извлекать информацию
2. Интегрировать и интерпретировать информацию
3. Осмысливать и оценивать содержание и форму текста
4. Использовать информацию из текста

Процент выполнения задания- 53, в группе, не преодолевших минимальный балл-справилась лишь треть выпускников, процент выполнения в группе высокобалльников составил – от 66 до 80% (результат невысокий.)

Основная ошибка выполнения задания - неверное количество указанных выпускником правильных позиций (как правило, только одна). Следует в ходе консультаций к экзамену обратить внимание на эту особенность задания- самостоятельное определение участником экзамена количества правильных позиций.

### **Задание №9**

Задание составлено по теме «Ведущие страны–экспортёры основных видов промышленной и сельскохозяйственной продукции». Необходимо было продемонстрировать понимание факторов специализации страны на том или ином виде хозяйственной



деятельности в системе международного географического разделения труда. Выбрать страны-лидеры по производству указанного вида продукции. Они же входят в группу ведущих её экспортеров. Формат задания - выбор трех правильных ответов из шести предложенных вариантов.

В текст задания включен краткий комментарий, позволяющий выйти на правильный ответ «Россия занимает одно из ведущих мест в мире **по производству металлического алюминия**». В комментарии говорится, что и Россия относится к обозначенной группе стран. Смысловый вопрос- «Какие еще страны, кроме России?». Далее в задании предлагается определить три страны-лидера по **производству** указанного **металла**. Особенность задания в том, что в перечне, помимо стран, не только обладающих запасами бокситов, но и имеющих возможность развивать энергоемкое производство алюминия, даны страны, обладающие значительными запасами алюминиевой руды (бокситов) и, соответственно, экспортирующие бокситы, но не производящие алюминий в достаточном для экспорта количестве. Выплавка алюминия определяется таким ведущим фактором как «дешевая электроэнергия», так как производство металлического алюминия очень энергоемкое. Дешевая электроэнергия вырабатывается на крупных ГЭС или АЭС. Выбор стран с запасами алюминиевой руды (бокситов), но без производства соответствующего металла, ошибочен.

**Пример задания:**

*Россия занимает одно из ведущих мест в мире по производству металлического алюминия. Какие три из перечисленных стран, как и Россия, относятся к числу ведущих мировых производителей металлического алюминия?*

*Запишите цифры, под которыми указаны эти страны.*

- 1) Китай
- 2) Австралия
- 3) Гайана
- 4) Канада
- 5) Швеция
- 6) Суринам

*Ответ: 1, 2, 4*

Таким образом, основная ошибка- выбирают страны, обладающие значительными по масштабу месторождениями бокситов, но не производящих в значительных масштабах металлический алюминий, например, из-за нехватки электроэнергии (Суринам, Гайана).

Идет смысловая подмена «производство и экспорт алюминия из своего сырья» на «добычу и экспорт своих бокситов».

Процент выполнения задания- 34; в группе, не преодолевших минимальный балл-справились лишь одна десятая выпускников, процент выполнения в группе высокобалльников составил – от 57 до 80% (результат невысокий.)

Подобного рода задания - с неоднозначным выбором ответа, - целесообразно использовать в ходе текущего тематического контроля с предварительным обучением учащихся выполнению подобных заданий. Важный элемент методики - учить рассуждать, сопоставлять известные факты, научить приемам использованию теории о факторах развития видов хозяйственной деятельности для решения поставленной задачи. Вдумчиво выполнять задание.

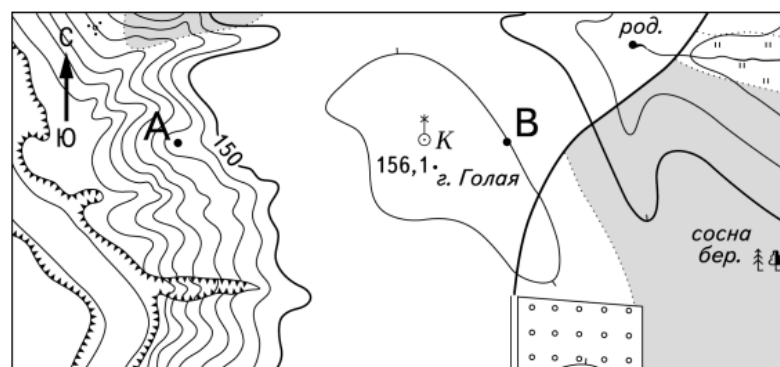
Задания, связанные с географией основных мировых производственных центров, проверяющие понимание зависимости хозяйственной специализации страны, регионов от тех или иных ведущих факторов, отрабатываются на уроках географии в ходе выполнения практических работ, связанных с анализом комплексных экономических карт регионов мира, при заполнении таблиц на соответствие «производство-фактор-центр/регион/страна», при конструировании многофакторных схем той или иной отрасли производства или отдельного центра. Задания должны предполагать различные по степени самостоятельности виды учебной работы, индивидуальные и групповые.

#### **Задание №21**

Задание относится к разделу «Источники географической информации». Географическая карта, план местности являются основным источником информации при выполнении заданий этого раздела. При выполнении задания 21 важно уметь определять на плане и карте азимут на заданный объект. Особенность задания- его прикладная направленность. Для определения азимута используется транспортир.

**Пример задания:**

*Задания 21 и 22 выполняются с использованием приведённого ниже фрагмента топографической карты.*



Масштаб 1:10 000

В 1 см 100 м

100 0 100 200

*Определите по карте азимут, по которому надо идти туристу, находящемуся у колодца с ветряным двигателем, для того чтобы попасть к роднику. Ответ запишите в виде числа. Ответ: \_\_\_\_\_ град.*

При выполнении задания выпускник должен хорошо ориентироваться в условных обозначениях карты. Условные обозначения позволяют точно определить, от какого объекта и до какого другого объекта следует определить величину азимута, т.е. направление движения. Ошибочное прочтение условных обозначений не позволило целому ряду участников экзамена правильно выполнить задание. Важно также было знать само определение азимута, владеть способом определения азимута с использованием транспортира. Отсчитывать угол азимута в градусах от направления на север от первоначального объекта до линии направления на второй объект – по часовой стрелке. Распространенная ошибка - определение азимута против часовой стрелки, либо за точку отсчета берут ошибочное направление по сторонам горизонта.

Процент выполнения задания- 58%; в группе, не преодолевших минимальный балл-справились менее одной десятой выпускников (6%), процент выполнения в группе высокобалльников составил – от 83 до 93% (результат достаточно высокий)

Задания подобного рода в практике преподавания в школе характерны для начального курса географии. Работа с условными обозначением, определение расстояний и направления, угла азимута с использованием карт ведется на уроках географии при выполнении различных тематических практических работ как в 5 и 6 класс, так и в 7-8 (но значительно реже). В старших классах в рамках урока подобные темы не рассматриваются. В связи с этим, при подготовке к экзамену, следует уделить этому традиционному для КИМ ЕГЭ задания должное внимание, не просто повторив теорию, но и закрепить умение на уровне навыка (если это не было сделано в 5-6 классах).

### **Задание №23**

Как уже было сказано выше, задания 23, 24, 25 выполняются с привязкой к одному общему для трех заданий текстовому фрагменту. Понимание и правильное использование его содержания во многом определяет и правильность ответов на задания мни-теста.

*Задание 23, 24 и 25 выполняется с использованием следующего дополнительного текста:*

*Новое производство ориентированно-стружечных плит на Дальнем Востоке В июне 2020 г. компания «ДНС ЛЕС» завершила строительство предприятия по производству ориентированно-стружечных плит (ОСП) в Спаске-Дальнем – городе, расположенном в 20 км от озера Ханка. Ориентированно-стружечная плита – многослойный лист, состоящий из древесной стружки, склеенной различными смолами. ОСП с каждым годом становятся всё более востребованным материалом. Как более экономичный аналог фанеры их применяют в строительстве для внешней отделки домов, возведения перекрытий и укладки пола, используют для изготовления мебели, упаковки и тары. На Дальнем Востоке подобный завод заработал впервые. Предприятие сможет производить до 60 тыс. м3 продукции в*

год. Такой объём позволит обеспечить ОСП многие регионы Дальнего Востока и Сибири. В перспективе до 50% продукции будет поступать на экспорт.

### **Задание №23**

Прочитав текст, следовало выделить особенности географического положения, природы, населения и хозяйства (в зависимости от варианта КИМ) одного из крупных географических регионов России (субъекта РФ). При выполнении задания чрезвычайно важны аналитические умения при работе с источником информации, когда отбирается важное и нужное в соответствии с поставленной задачей. Отобранная информация сопоставляется, интерпретируется, практически используется. Важно не только суметь проанализировать информацию, необходимую для изучения/характеристики географических объектов и явлений, разных территорий, но и, используя ее, суметь определить местоположение географических объектов на карте, в данном случае- субъект РФ.

#### ***Пример задания:***

*Назовите субъект РФ, в котором функционирует предприятие, указанное в тексте.*

*Ответ: \_\_\_\_\_ . (Приморский край).*

Типичные ошибки: отсутствие аналитических умений по выбору в содержании текста основных характеристик-признаков территории, их сопоставление с картой. Наблюдается отсутствие навыка работы с картой, в том числе с картой Приложения КИМ. Как правило, ошибочно определяется субъект из числа субъектов РФ Дальнего Востока. Либо никак не определяется.

Процент выполнения задания- 40; в группе, не преодолевших минимальный балл-никто не справился, процент выполнения в группе высокобалльников составил – от 82 до 91% (результат достаточно высокий для хорошо подготовленных участников экзамена).

Методика отработки подобных заданий базируется на основах читательской и картографической грамотности. Целесообразно проведение практических работ с использованием приемов наложения содержания текста на картографическую основу. Подобный формат задания «прочитай- проанализируй-сделай теоретический вывод- выполни практическое действие с картой» уместны как в младших, так и в старших классах.

Формирование базовых читательских умений чрезвычайно важно на уроках географии. К таким умениям в первую очередь следует отнести:

1. Умение читать и понимать текст
2. Воспринимать содержание текста: тему, идею
3. Способность выстраивать собственные тексты (высказывания, суждения и т.п.) – коммуникативные умения.
4. Владение способами освоения содержания текста: составление вопросов, плана, тезисов, извлечение информации из карты, рисунка, диаграммы и т.п.

При конструировании заданий учителю следует постепенно переходить от понимания его учениками буквального смысла содержания географического текста к его интерпретации (объяснение с опорой на текст). Далее – к оценки информации, рефлексии.

#### **Задание №24**

Задание выстраивалось с учетом содержания темы «Факторы размещения производства». В данном случае важно было знать и понимать смысл основных теоретических категорий и понятий. А именно, определить название отрасли промышленности, о которой говорится в дополнительном тексте, исходя из особенностей содержания хозяйственной деятельности, описываемой в тексте.

#### ***Пример задания:***

*Укажите отрасль промышленности, к которой относится предприятие, указанное в тексте.*

(Текст см. выше)

Правильный ответ: лесная промышленность/деревообрабатывающая промышленность. Экспертами принимались любые формулировки, где фигурировала древесина. Самый распространенный ошибочный ответ – целлюлозно-бумажная промышленность.

Процент выполнения задания- 55; в группе, не преодолевших минимальный балл-справилась пятая часть выпускников, процент выполнения в группе высокобалльников составил – от 77 до 91% (результат достаточно высокий).

В качестве рекомендаций: необходима не только отработка понятийного аппарата структуры видов хозяйственной деятельности, но и работа со смысловым содержанием, в том числе и предоставленных источников дополнительной информации. Важна логическая связь «факторы производства- содержание производства- название производства».

В данном случае на уроке уместны виды учебной деятельности на поиск, выявление и сопоставление представленной в разных источниках и в разных форматах информации. Для этого на уроках географии следует сформировать ряд основополагающих умений:

- 1) вычленять информацию, заданную в тексте в явном виде;
- 2) определять из текста значение слов, терминов;
- 3) сопоставлять информацию из разных частей текста;
- 4) устанавливать в тексте последовательность действий.

Ученикам следует постоянно напоминать, что важно вникать в смысловое содержание текста, в смысл терминов, понятий., уточнять для себя логику развития текста.

## **2. Задания повышенного уровня сложности**

#### **Задание № 17**

Задание из раздела «Регионы и страны мира». Основной вид деятельности при выполнении задания – выделить особенности географического положения, природы, населения и хозяйства крупных стран мира с целью определения страны. В данном случае важно уметь выделять, существенные признаки географических объектов.

**Пример задания:**

*Определите страну по её краткому описанию.*

*Эта азиатская страна по форме правления является конституционной монархией. Её территория омывается водами двух океанов. Основная её часть находится на полуострове Индокитай. Около половины населения составляют сельские жители. Страна является одним из крупных мировых производителей и экспортёров риса. Большинство верующих исповедует буддизм.*

*Ответ:* \_\_\_\_\_ . (Таиланд).

Задание на позиции №24 – традиционно для КИМ ЕГЭ по географии. Требуется назвать страну по представленному описанию (тексту), исходя из перечисленных ключевых признаков. Как правило, в тексте дается достаточно большое количество таких ярких признаков, по которым, начиная с географического положения (и в этом случае помощь оказывает карта Приложения), можно прийти к нужному правильному ответу. Среди ответов фигурировали: Япония (конституционная монархия), Индонезия (рис, созвучие названий), Мьянма, Филиппины и др.

Относительно этого задания стоит говорить о наличии проблемы с умением обобщать информацию, сопоставлять отдельные информационные фрагменты друг с другом. Как правило, у выпускника, не справившегося с этим заданием, не сформировано комплексное географическое мышление, навыки анализа и информационного синтеза.

Процент выполнения задания- 41; в группе, не преодолевших минимальный балл- справились лишь 3% выпускников, процент выполнения в группе высокобалльников составил

Методика обучения географии имеет в своем арсенале достаточно приемов и способов работы с географическим текстом. Известные образовательные технологии, например, технология «Развитие критического мышления», предлагает целый комплекс разноплановых приемов по анализу текста. Необходимо активней внедрять в практику обучения географии разнообразные методы, приемы и способы работы с общегеографическими и специальными текстами.

**Задание №25**

Третье задание мини-теста к дополнительному фрагменту текста о лесной промышленности Приморского края. Важную роль при выполнении этого задания играет понимание особенностей природно-ресурсных характеристик Дальнего Востока (в том числе, описываемых в тексте), а также владение теоретическими основами темы «Факторы

размещения производства». Важно уметь объяснить существенные признаки ПРП (природно-ресурсного потенциала) территории.

**Пример задания:**

*Укажите особенность природно-ресурсной базы юга Дальнего Востока, позволяющую бесперебойно снабжать сырьём предприятие, о котором говорится в тексте. (Текст см. выше)*

Правильный ответ: богатые лесные ресурсы.

Для правильного ответа важно не только назвать основной фактор- *лесные ресурсы*, обозначив их наличие, но и – и это главное- указать их особенности, дать характеристику: «богатые», «значительные» и т.д. Именно это, отсутствие обоснования, объяснения, в чем особенность лесных запасов Дальнего Востока, не позволило участникам экзамена в значительной своей части получить необходимый балл.

Процент выполнения задания- 47; в группе, не преодолевших минимальный балл- справились лишь 7% выпускников, процент выполнения в группе высокобалльников составил – от 69 до 98% (результат достаточно высокий).

На важности характеристики факторов (например, природных ресурсов) следует обязательно акцентировать внимание учеников, рассматривая различные виды хозяйственной деятельности как в курсе «Географии России», так и при изучении Мирового хозяйства: ГП, история, природные особенности, потребитель, транспорт и т.д. не просто должны быть перечислены в назывном порядке, но и охарактеризованы с точки зрения их особенностей, что во многом объясняет специфические черты того или иного производства регионов, страны, населенного пункта и т.д.. Различные практические работы, в том числе небольшого формата, письменные ответы, коллективная работа, работа в группах, где основная роль отводится совместному обсуждению и коллективному нахождению ответа- все это целесообразно включать в сценарий урока географии, рассматривая экономику географических территорий и объектов.

**Задание №26**

Новый формат задания по теме «Население мира». Говорится прежде всего об особенностях уровня и качества жизни населения стран мира. Важно знать и понимать различия в уровне и качестве жизни населения, грамотно используя статистические материалы, исходя из теории вопроса по индексу человеческого развития.

**Пример задания:**

*На основе анализа данных таблиц справочных материалов предположите, какая из стран: Тунис или Эфиопия – находилась в 2017 г. выше в рейтинге ООН по индексу человеческого развития (ИЧР). Для обоснования Вашего ответа запишите необходимые*

*числовые данные из таблиц и вычисления, на основании которых Вы сделали своё предположение.*

Для выполнения задания надо знать и понимать содержание определения «Индекс человеческого развития», какими показателями он определяется. «Индекс человеческого развития — это статистическая составляющая индекса уровня образования в стране, ожидаемой продолжительности жизни, а также показателей дохода на душу населения. Чем выше данные показатели, тем выше ИЧР.»

Следует подчеркнуть, что важны прежде всего статистические показатели. Важно знать – с какими показателями и какие действия с ними надо произвести для определения ИЧР.

Ответ на задание, приведенное в качестве примера, «В рейтинге ООН по ИЧР находится Тунис». Для обоснования используются материалы статистических таблиц Приложения к КИМ, причем обе таблицы- и с демографическими данными, и с экономическими показателями. Алгоритм работы:

1. Выбрать «нужные» данные из таблиц «Справочных материалов» по двум странам. Определить, какие данные надо выбрать (в данном случае - среднюю ожидаемую продолжительности жизни). Сравнить выбранные показатели.
2. Выбрать «нужные» данные из таблиц по двум странам, сделать вычисления, сравнить полученные результаты. Важно предварительно определить, какие данные надо выбрать; какие вычисления сделать (в данном случае – ВВП страны, общая численность населения страны: рассчитать ВВП на душу населения и сравнить).

Процент выполнения задания- 54; в группе, не преодолевших минимальный балл- справились лишь 4% выпускников, процент выполнения в группе высокобалльников составил – от 90 до 100% (результат высокий).

Основные ошибки:

1. Ошибочные данные из таблиц (берутся не те показатели, например, смертность вместо продолжительности жизни)
2. Ошибочные расчеты (ошибочные действия, арифметические ошибки)
3. Не высчитывается ВВП на душу населения, сравнивают ВВП страны
4. Дается ответ без обоснований
5. Приводятся значения ВВП на душу населения без их сравнения (основная причина снижения количества баллов).

**Логика ответа:**

1. В Тунисе ИЧР выше
2. В Тунисе более высокая продолжительность жизни
3. В Тунисе выше ВВП на душу населения (приводится расчет)



Задания подобного формата с различными вариациями целесообразно включать с содержанием уроков в старших классах по теме «Население мира»

### **Задание №27**

Традиционное задание с многолетним достаточно низким уровнем выполнения (за исключением мотивированных на высокий результат участников экзамена). При выполнении задания необходимо продемонстрировать умение определять и сравнивать по разным источникам информации географические тенденции развития социально-экономических процессов и явлений. Содержательно это тема «Отраслевая структура хозяйства. География основных отраслей производственной и непроизводственной сфер.»

#### **Пример задания:**

*Используя данные справочных материалов, сравните доли населения, занятого в сельском хозяйстве, и доли сельского хозяйства в общих объёмах ВВП Кении и Нигера. Сделайте вывод, в какой из этих стран сельское хозяйство играло бóльшую роль в экономике в 2017 г. Для обоснования Вашего ответа запишите необходимые числовые данные и вычисления*

Задание относится к Части 2, требуется дать развернутый ответ-обоснование. Задание на смысловое рассуждение на основе математической расчетной задачи.. Ответ представляет собой текст, в котором логически выстроенные теоретические выводы имеют обоснование в виде статистических данных, математических расчетов, результатов расчетов. Алгоритм рассуждения - сравнение определенных показателей и вывод к сравнению. Ошибочно это задание рассматривают только в качестве математической задачи. Это географическое задание на умение делать выводы, заключения, исходя из математических расчетов.

Задание имеет четкий алгоритм выполнения, связанный с отбором необходимой информации из статистической таблицы. Одна часть отобранных данных сравнивается в том виде, в каком была представлена в таблице. Другая пара данных используется для математических расчетов с целью получения новых необходимых данных. Результаты расчетов обязательно сравниваются отдельным пунктом в тексте ответа. И уже затем формулируется вывод-ответ. Важно, чтобы в тексте ответа присутствовала четкая логика рассуждений, сравнительный текст. «Математика» является иллюстрацией в выводе.

Процент выполнения задания- 43; в группе, не преодолевших минимальный балл-справились лишь 1% выпускников, процент выполнения в группе высокобалльников составил – от 81 до 98% (результат высокий).

Алгоритм выполнения этого задания не меняется на протяжении ряда лет. Поэтому задание не представляет большой сложности для хорошо подготовленных выпускников. Но требует внимательности при его выполнении.

В 2022 году статистические материалы для обоснования ответа необходимо было выбирать самостоятельно из Приложения к КИМ. Возникает проблем- какие именно данные следует взять. Какие сравнить без расчетов, в каком случае сравнить результаты расчетов, какие математические действия необходимо произвести с отобранными данными для получения результатов для их последующего сравнения.

Такой формат задания значительно усложнил работу, особенно для тех выпускников, которые не обладают навыками работы со статистикой.

Наблюдаемые ошибки:

1. - ошибочно выбранные данные
2. неправильные математические действия
3. арифметические ошибки
4. неполное обоснование
5. ответ без обоснование
6. сравнение данных без предварительных расчетов (где это требуется).

Главная причина снижения баллов - отсутствие текста-сравнения (текста или математических условных обозначений) для выбранных и, а это главное, для полученных показателей. Именно рассуждения, логика сравнения и позволяет дать правильный окончательный ответ. Образец ответа дается в демонстрационных версиях КИМ. Они обязательны для ознакомления.

Задания подобного формата интересны для учащихся старших классов. Могут быть использованы в качестве текущего или итогового контроля.

### **3. Задания высокого уровня сложности**

#### **Задание №18**

Задание из раздела «География России». Необходимо проанализировать текст, где называются особенности географического положения, природы, населения и хозяйства крупного географического региона России. Необходимо суметь выделить существенные признаки географического региона для определения, что это за регион/субъект РФ.

**Пример задания:**

*Определите регион России по его краткому описанию.*

*Особенностью географического положения этой области является отсутствие выхода к морю. Рельеф гористый. Разведаны месторождения рудных полезных ископаемых, нефти, природного газа, угля, золота. Климат резко континентальный. Область находится в природной зоне тайги; лесные ресурсы – одно из её основных природных богатств. Хорошо обеспечена водными ресурсами. К ведущим отраслям промышленности относятся лесная, деревообрабатывающая и целлюлозно-бумажная, топливная, гидроэнергетика, машиностроение (авиастроение), алюминиевая промышленность. Золотодобыча является одной из старейших отраслей промышленности.*

Ответ: \_\_\_\_\_ область. (Иркутская)

Основная проблема участников экзамена с низкими результатами по этой позиции: не сформированы умения выделять ключевые смыслы описания, обобщать их и «накладывать» результаты смыслового обобщения на карту приложения КИМ.

Ключевые смыслы: ГП- *отсутствие выхода к морю, Рельеф- гористый, природно-ресурсный потенциал руды, нефть, газ, золото, Климат- резко континентальный, ПЗ – тайга, особенности хозяйственной деятельности (факторы лес, вода,).* Особенности хозяйственного комплекса, история региона.

*Ключевые слова: резко-континентальный, нефть, руды, золото, лес, вода, горы.*

Вывод – это область Сибири. Анализируя карту, выходим на Иркутскую область по совокупности характеристик. Основная ошибка- Кемеровская область, Новосибирская область (не подходят по климату, ПРП).

Следует уметь выделять существенные признаки географических территорий, использовать их при рассуждении, понимать особенности географического положения, исходя из описания указанных в тексте характеристик. Владеть умением сделать вывод о географическом положении описываемой территории в соответствии с её природными, экономическими и иными особенностями.

Процент выполнения задания- 57; в группе, не преодолевших минимальный балл- справились лишь 10% выпускников, процент выполнения в группе высокобалльников составил – от 75 до 98% (результат достаточно высокий).

Для подготовки к выполнению заданий подобного вида, любые образовательные технологии, предполагающие работу по критическому анализу текста, развитию читательской грамотности будут уместны на уроках географии. Целесообразно использование заданий подобного формата на уроках географии в качестве обучающей и диагностирующей работы.

## **Задание №22**

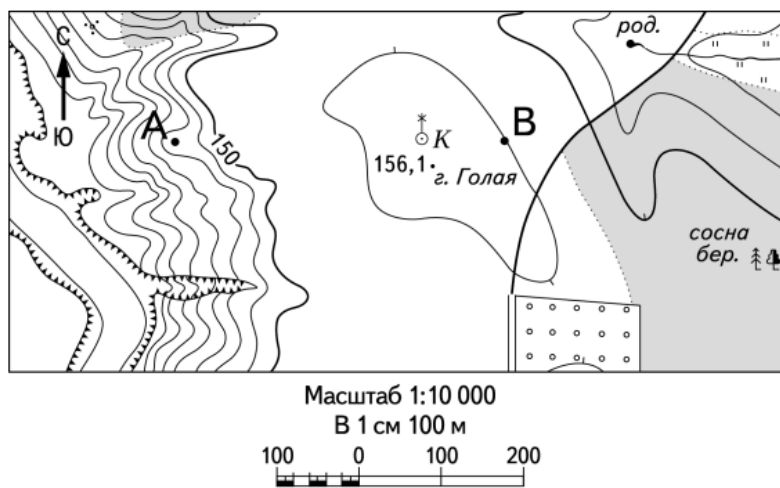
Задание составлено по содержанию темы «Географическая карта, план местности. Их основные параметры и элементы (масштаб, условные знаки)». При выполнении задания необходимо проявить умения по использованию информации с карты для построения графической модели профиля местности на обозначенном участке. В отличие от предыдущих лет, задание оценивается максимально в 3 балла. Проверка выполнения задания проходит по двум критериям: К1 1 на 2 балла. К2 на 1 балл.

Первый критерий учитывает умения работать с масштабом карты и условными обозначениями, фиксирующими высоты на местности. Иными словами, ведется оценка умений построения графической модели местности с учетом действий в горизонтальном и

вертикальным масштабами. Шаблон, в котором строится линия профиля, строится выпускником самостоятельно на основе сделанных расчетом горизонтальной длины и высоты вертикальных осей.

Второй критерий оценивает работу с легендой карты: горизонталями, условными обозначениями и т.д., позволяющими отразить линией профиля динамику перепада/изменения высот по линии профиля: наличие и крутизну склонов, пологие спуски, вершины холмов, обрывы, овраги, русло реки и т.д.

**Задания 21 и 22 выполняются с использованием приведённого ниже фрагмента топографической карты.**



**Пример задания:**

В бланке ответов № 2 укажите номер задания и постройте профиль рельефа местности по линии А – В. При построении основы профиля используйте горизонтальный масштаб в 1 см 50 м и вертикальный масштаб в 1 см 5 м. Укажите на профиле знаком «Х» положение колодца с ветряным двигателем.

Задание сохраняется в перечне заданий КИМ в течение всего периода проведения ЕГЭ. Имеет четкий алгоритм выполнения. В то же время, только хорошо подготовленные ученики справляются с этим заданием.

Процент выполнения задания- **К1 23, К2 49**; в группе, не преодолевших минимальный балл- справились **К1 1, К2 0** %выпускников, процент выполнения в группе высокобалльников составил – К1 от 40 до 73% , К2 от 90 до 100 (общий результат средний).

Главное умение - сделать вывод о тенденциях в изменении высоты рельефа вдоль линии профиля по совокупности условных обозначений и построить графический рисунок с соблюдением высот и расстояний.

*Основные ошибки по К1:*

1. ошибки при определении горизонтальной длины профиля, так как неправильно используются значения масштаба для её расчёта. Либо не учитывается условие задания, что профиль строится в масштабе, отличном от масштаба карты.

2. ошибки в определении расстояния до объекта (родник, река, ручей, дорога) на линии профиля из-за неправильного прочтения масштаба и ошибочных измерений;
3. вертикальный масштаб профиля не выдержан: точки на вертикальной оси проставлены через разные расстояния, наблюдается проблемы с выбором высоты первой точки отсчета высот, используются не целые значения, а дробные, отмечены только первая и последняя вертикальные точки.

*Основные ошибки по К2:*

- 1) участки со спусками (подъёмами) не соответствуют участкам со спусками (подъёмами) на эталоне;
- 2) профиль выходит за пределы высот, существующих в пределах участка территории, на которой проходит профиль;
- 3) на профиле не присутствуют все точки с высотами, которые должны быть на нём согласно данным карты;
- 4) расстояния от левой вертикальной оси профиля до точек с высотами, обозначенными на основе профиля, значительно отличаются от соответствующих расстояний на эталоне.

Иными словами, форма профиля не совпадает с эталоном, не наблюдается различий в крутизне склонов (если она должна быть).

Сохраняется проблема графического характера при соединении точек профиля в единую линию: линия должна соответствовать изменениям высот местности в соответствии с расстоянием от начала профиля.

Задание на построение профиля – это задание на применение знаний в новых условиях. При этом должны быть задействованы базовые картографические знания и умения:

- чтение карты и плана местности с использованием условных знаков, горизонталей;
- определение расстояний на местности между объектами с использованием масштаба карты,
- умение работать с вертикальным масштабом.

Выпускники, которые не смогли успешно сдать экзамен, показали низкий результат выполнения этой группы заданий, так как отсутствие базовых знаний по предмету, картографических умений, формируемых в 5-6 классах – основная причина низких экзаменационных результатов. Подобным заданиям следует уделить внимание на предэкзаменационных консультациях.

**Задание №28**

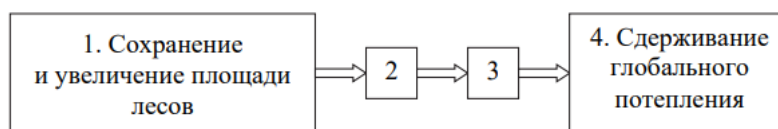
Задание относится к разделу «Природопользование и геоэкология». Рассматриваются особенности воздействия на окружающую среду различных сфер и отраслей хозяйства.

Важно не только уметь объяснять существенные признаки географических объектов и явлений, но и использовать приобретённые знания и умения для объяснения разнообразных явлений (текущих событий и ситуаций) в окружающей среде.

Специфика задания – точность оформления ответа в соответствии с заданным условием и форматом.

**Пример задания:**

*Россия подписала Парижское соглашение по климату, целью которого является сдерживание роста среднепланетарной температуры воздуха. «Климатическая доктрина Российской Федерации» – документ, определяющий цели, принципы и содержание государственной политики в сфере обеспечения экологической безопасности – одной из мер, нацеленных на борьбу с изменениями климата, называет рациональное ведение лесного хозяйства, включая облесение и лесовосстановление. Назовите звенья цепочки связей между сохранением и увеличением площади лесов и сдерживанием глобального потепления, обозначенные на схеме цифрами 2 и 3.*



Задание № 28 оказалось одним из самых сложных для всех групп участников экзамена. Относительно новый формат задания и ответа вызвал проблемы у подавляющего большинства выпускников. При этом надо отметить, что данный вид задания в демоверсии КИМ представлен уже не первый год.

Процент выполнения задания- 29; в группе, не преодолевших минимальный балл-справились лишь 2% выпускников, процент выполнения в группе высокобалльников составил – от 52 до 89% (результат средний).

Ответ к заданию представляет собой логическую цепочку из 4х звеньев, где каждое предыдущее звено является причиной (фактором) для последующего (т.е. следствия). В свою очередь, следствие является фактором для дальнейшего изменения следующего явления, процесса, события.

Логическая цепочка является результатом анализа представленного фрагмента текста (где дано описание ситуации). Дополнить требуется только два промежуточных звена логической цепочки.

**Критерии оценивания ответа:**

*В ответе могут быть указаны следующие элементы:*

- 1) лес поглощает углекислый газ из атмосферы;*
- 2) ослабление парникового эффекта*

*ИЛИ сдерживание развития парникового эффекта.*

Ответ должен включать оба названных в критериях элемента (на максимальный балл). Важно, что экспертами допускались иные формулировки элементов правильного ответа, не

искажающие его смысл. Но должен быть соблюден порядок изложения информации в соответствии с логикой схемы ответа.

Именно это условие – дополнить схему, не было соблюдено подавляющим числом выпускников. В лучшем случае, был представлен текст-рассуждение на экологическую тему, без соблюдения необходимой логической последовательности процессов. Оформление схемы в соответствии с условием задачи практически отсутствовало. Логические цепочки не получались. В «сильных» ответах было много лишней информации, вместо четкой цепочки «фактор-следствие». Значительная часть ответов не имела никакого отношения к заданию по содержанию, т.е. участник экзамена просто не знал ответ.

Также только в работах с высоким результатом (как правило) употребляется фраза «ослабление/сдерживание развития **парникового эффекта**».

Таким образом, речь идет как о проблемах, связанных с необходимым и достаточным использованием на уроках специальной географической терминологии, так и о навыках выстраивания цепочки фактов и факторов в логике причинно-следственных связей. Использование заданий подобных форматов обязательно для урока географии, что обусловлено особенностями самого географического содержания. Раскрытие причинно-следственных связей приводит к пониманию главного и существенного в географических явлениях, процессах, событиях.

#### **Задание №29**

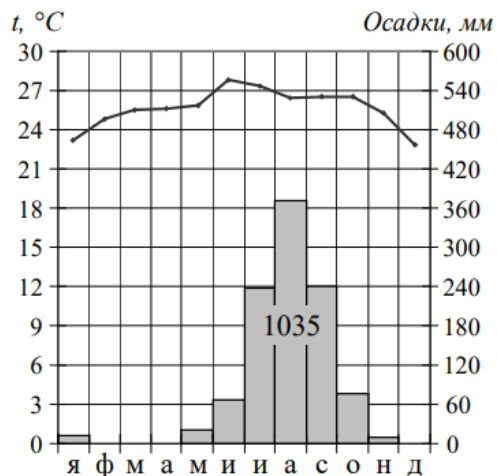
Задание относится к разделу «Природа Земли и человек». Тема- «Климатические пояса земли». Основное умение «Использовать приобретённые знания и умения для выявления и описания разнообразных явлений (текущих событий и ситуаций) в окружающей среде».

Особенность задания - наличие в качестве основного источника информации графического рисунка – климатограммы. Климатограмма дает возможность выразить в графической наглядной форме основные характеристики климата той или иной территории в течение года, представив общий ход температуры и режим выпадения осадков в течение года.

Суть задания – определить на основе представленной характеристики климатический пояс и записать его название, дав два обоснования, т.е. объяснить, как климатический пояс был определен именно с помощью графических и иных данных климатограммы.

#### ***Пример задания:***

*Определите, в каком из 13 климатических поясов Земли расположен пункт, характеристики климата которого показаны на климатограмме. Для обоснования Вашего ответа приведите два довода.*



Процент выполнения задания- 27 (очень низкий); в группе, не преодолевших минимальный балл- 0% выпускников, процент выполнения в группе высокобалльников составил – от 54 до 93% (результат средний).

В ответе необходимо было указать, что речь идет о субэкваториальном поясе Северного полушария.

В обосновании привести два довода:

- 1) температура воздуха в июле выше, чем в январе

ИЛИ годовой ход среднемесячных температур воздуха характерен для Северного полушария;

- 2) основная часть атмосферных осадков выпадает в летнее время

ИЛИ ярко выражены сухой зимний и влажный летний сезоны

Значительное количество работ содержали неграмотный ответ на это задание. Становилось понятно, что для ряда участников экзамена достаточно тяжело выразить географическим языком содержание графического рисунка. Диаграммы не читались. Описание диаграммы не соответствовало её содержанию. Наиболее часто в ответах, где все же давалось название климатического пояса, ошибочно называли пояс субтропический.

Но даже если в ответе шла речь об субэкваториальном поясе, максимальный балл выставлялся не всегда. Субэкваториальных поясов два- один в Северном полушарии, другой в Южном. Если сравнить их климатограммы, они диаметрально противоположные с точки зрения годового хода температур и режима выпадения осадков. П.э. в ответе обязательно надо было указать – пояс какого полушария – Северного или Южного. В самой формулировке задания имеет подсказка «в каком из 13 климатических поясов...». Выпускнику следовало быть более внимательным при ознакомлении с заданием.

В школьной практике разнообразные задания с использованием климатограмм можно включать в полноценную работу с 7 по 11 класс. Характеристика любой территории предполагает оценку ПРП, в том числе – климатических ресурсов и погодных условий. В



этом случае могут быть задействованы климатограммы при изучении нового материала, при выполнении разноплановых практических работ или в ходе тематической диагностики или итогового контроля.

### **Задание №30**

Задание относится к группе заданий «Природа Земли и человек». Содержание определяется темой «Форма, размеры Земли». Следует продемонстрировать умение использовать географические знания для решения задач, связанных с географическими следствиями размеров и движения Земли. При этом важно «Знать и понимать географические следствия размеров и движений Земли».

#### **Пример задания:**

*Определите географическую долготу точки, если известно, что в 22 ч по солнечному времени меридиана 15° в.д. местное солнечное время в ней 20 ч. Запишите решение задачи.*

Задание традиционное для КИМ ЕГЭ, с устойчивым ходом рассуждения и алгоритмом выполнения.

Для выполнения задания необходимо понимать, какая существует связь между временным периодом и величиной поворота планеты вокруг своей оси (за 1 час Земля совершает оборот на 15°, за 20 мин на 5°). Знать, в каком направлении – на запад или на восток- идет увеличение или уменьшение времени суток.

В данном случае ответ 15° з.д.

*Решение:*

- 1. разница во времени с меридианом 15° в.д. составляет 2 часа;*
- 2. разница в долготе составляет:  $15^\circ \times 2 = 30^\circ$*
- 3. время в точке меньше времени на меридиане 15° в.д. , значит, точка расположена западнее меридиана 15° в.д.*

Как правило, в неуспешных ответах отсутствует четкий ход решения: разница искомого пункта с Гринвичским меридианом во времени - разница в долготе (вычисление, нахождение долготы пункта) - сравнение времени пункта и Гринвичского меридиана (меньше, больше) – определение полушария.

Процент выполнения задания- 41; в группе, не преодолевших минимальный балл- 0% выпускников, процент выполнения в группе высокобалльников составил – от 81 до 100% (результат высокий).

Основные ошибки:

1. Есть ответ, но отсутствует запись его нахождения.
2. Неверно определено значение долготы в градусах;

3. Неверно определено полушарие – западное или восточное;
4. Неверен ход решения;
5. При верной последовательности шагов решения получен неверный ответ из-за ошибочных математических расчетов.

Следует помнить, что любые географические задачи имеют свой алгоритм решения, но при условии понимания основных географических закономерностей по данной теме.

Подобный вид заданий может быть использован при выполнении одного из шагов комплексной практической работы в курсе География России и по темам программы География мира.

### **Задание №31**

Задание относится к разделу «География России». Ведущая тема в содержании заданий на этой позиции «Особенности воздействия на окружающую среду различных сфер и отраслей хозяйств»

В данном случае предлагается использовать приобретённые знания и умения для анализа и оценки разных территорий с точки зрения взаимосвязи природных, социально-экономических, техногенных объектов и процессов, исходя из их пространственно-временного развития.

Задание 31 – это задание на аргументацию двух диаметрально противоположных точек зрения, аргументацию с подбором географических фактов и факторов. При этом очень важно владеть теорией комплексной характеристики региона территории России, уметь выстраивать причинно-следственные связи в качестве доказательной базы.

#### ***Пример задания:***

*В августе 2021 г. на территории Кузбасса произошла серия землетрясений. Школьники из Новокузнецка в рамках проекта по изучению природы и хозяйства родного региона проанализировали причины участвовавших землетрясений. Одни учащиеся считали, что причиной землетрясений является природный фактор, а другие придерживались мнения, согласно которому причина землетрясений – антропогенный (техногенный) фактор. Приведите по одному аргументу в защиту каждой из точек зрения.*

Обоснование точек зрения:

1. Аргумент, подтверждающий точку зрения, согласно которой причиной землетрясений является природный фактор: в недрах территории Кузбасса проходят разломы земной коры;
2. Аргумент, подтверждающий точку зрения, согласно которой причиной землетрясений является антропогенный фактор: землетрясение связано с добычей угля ИЛИ землетрясение связано с добычей полезных ископаемых.

Задание оценивается максимально в 3 балла по двум отдельным критериям:

К1 - На 2 максимальных балла- наличие двух верных аргументов – по одной на каждую точку зрения;

К2 - На 1 максимальный балл- учитывается географическая грамотность ответа.

Географическая грамотность:

1. 1 балл по критерию К2 может быть выставлен только в случае, если по критерию К1 выставлено 1 или 2 балла;
2. Отсутствуют фактические и теоретические ошибки (ошибки в использовании географической терминологии, в демонстрации знаний о географических связях и закономерностях). ИЛИ Присутствует не более одной фактической или теоретической ошибки.

Процент выполнения задания- **К1 26, К2 41**. В группе, не преодолевших минимальный балл- справились **К1 0, К2 0** %выпускников, процент выполнения в группе высокобалльников составил – К1 от 42 до 71% , К2 от 71 до 100 (результат средний).

Основные ошибки:

1. Отсутствие достаточных географических знаний (по комплексной характеристике территории). Как следствие, отсутствие даже частично правильного ответа;
2. Приводится только один аргумент. Например, в данном случае, говорится только о воздействии человека на недра земли. Причем, указание видов добываемого природного сырья зачастую ошибочно. О разломах в подавляющем большинстве экзаменационных работ даже не упоминается. Наиболее часто встречалась информация о стыке литосферных плит в районе Кузбасса.
3. Отсутствие самой культуры письменной аргументации (проблема формулировки предложений с использованием географических обоснований - кратко, но целостно, понятно, структурировано).

За счет того, что по второму критерию можно оценить ответ, даже если по первому будет только один балл, то при правильно сформулированном одном аргументе балл по К2 выставлялся (даже с одной географической ошибкой).

Таким образом, в задании 31 проверяется умение использовать географические знания для аргументации различных точек зрения на актуальные экологические и социально-экономические проблемы и умение использовать географические знания и информацию для решения проблем, имеющих географические аспекты<sup>8</sup>. Подобный формат заданий чрезвычайно полезен на уроках географии , прежде всего 8-9 и 10-11 классов. В то же время, анализ выполнения данного задания показал важность проработки комплексных

---

<sup>8</sup> Методические материалы для председателей и членов предметных комиссий субъектов Российской Федерации по проверке выполнения заданий с развернутым ответом экзаменационных работ ЕГЭ 2022 года Москва, 2022

географических тем общегеографического содержания, позволяющих формировать целостный образ территории страны, региона.

Весь алгоритм выполнения заданий, проведения расчётов и структура/форма представления ответа имеют место в демонстрационных версиях ФИПИ. Рассмотрение их обязательно. И не только с точки зрения ознакомления с алгоритмом выполнения задания и правилами записи ответа, но и с целью определения перечня тем для повторения. Будет уместным повторить определения основных понятий по ряду тем, раскрыть для себя их содержание.

**Вывод:** обучение географии в Санкт-Петербурге осуществляется в соответствии с федеральными образовательными программами (стандартами), рабочими программами учителя, учитывающими специфику образовательного учреждения и контингента учащихся.

В школах Санкт-Петербурга библиотечные фонды комплектуются в соответствии с действующими федеральными перечнями УМК и региональными правилами использования бумажных, отцифрованных и электронных учебных пособий.

Все действующие УМК по географии прошли соответствующие экспертизы, рекомендованы для использования в школе, полностью соответствуют по своему содержанию позициям Кодификатора, используемого для составления КИМ ЕГЭ по географии. Зависимость уровня успешности на экзамене от конкретного УМК и статуса образовательного учреждения не прослеживается. Важны уровень профессионализма учителя и мотивация выпускника.

### 3.2.3. Анализ метапредметных результатов обучения, повлиявших на выполнение заданий КИМ

География в основной школе — предмет, формирующий у обучающихся систему комплексных социально ориентированных знаний о Земле как планете людей, об основных закономерностях развития природы, о размещении населения и хозяйства, об особенностях и о динамике основных природных, экологических и социально-экономических процессов.

Задания КИМ ЕГЭ по географии невозможно выполнить без комплексного использования как предметных, так и метапредметных способов действий.

К таким метапредметным умениям в первую очередь следует отнести:

#### **1. базовые логические действия<sup>9</sup>:**

- выявлять и характеризовать существенные признаки объектов (явлений) (например, задание №4);

---

<sup>9</sup> ФГОС ООО 2021

- устанавливать существенный признак классификации, основания для обобщения и сравнения, критерии проводимого анализа (например, задание №2, );
- с учетом предложенной задачи выявлять закономерности и противоречия в рассматриваемых фактах, данных и наблюдениях (например, задания №19,20);
- выявлять дефициты информации, данных, необходимых для решения поставленной задачи (например, задания №№ 26, 27, 31);
- выявлять причинно-следственные связи при изучении явлений и процессов (например, задание №28);
- делать выводы с использованием дедуктивных и индуктивных умозаключений, умозаключений по аналогии, формулировать гипотезы о взаимосвязях (все задания с развернутым ответом);

## **2. работа с информацией<sup>10</sup>:**

- выбирать, анализировать, систематизировать и интерпретировать информацию различных видов и форм представления (например, задание №5, задания №№8, 10,11, 12);
- находить/формулировать сходные аргументы (подтверждающие или опровергающие одну и ту же идею, версию), в том числе в различных информационных источниках (например, задание №31, 17,18);
- владение языковыми средствами - умение ясно, логично и точно излагать свою точку зрения, использовать адекватные языковые средства (задания с развернутым ответом. Например , задания №№26,27,28,29,30,31)
- самостоятельно выбирать оптимальную форму представления информации и иллюстрировать решаемые задачи несложными схемами, диаграммами, иной графикой и их комбинациями (например, задание №22).

Дефицит метапредметных навыков и умений прослеживается среди участников ЕГЭ по географии достаточно явно. Так, задание №28 на дополнение звеньев логической цепочки четко базируется на способности выявлять причинно-следственные связи и заполнять недостающее звено в цепочки в логике ответа. Именно отсутствие умения проследить, выстроить и представить в соответствующем оформлении логическую последовательность (даже при наличии нужной информации в тесте ответа!) не позволило сильным выпускникам получить максимальный балл.

Задания №26 и №27 выстроены на логике получения и обоснования ответа, и требуют хорошо отработанных умений «выявлять дефициты информации, находить данные, необходимые для решения поставленной задачи». Отсутствие понимания, какие именно информационные элементы необходимо выбрать из множества представленных, как с ними

---

<sup>10</sup> ФГОС ООО 2021

работать, какой сделать логический вывод, создают целый ряд трудностей на пути успешного выполнения заданий подобного рода.

Все задания с развернутыми ответами, где требуется дать обоснование ответа, делают чрезвычайно востребованным умение «ясно, логично и точно излагать свою точку зрения, использовать адекватные языковые средства», прежде всего посредством использования соответствующей терминологии и понятийного аппарата.

Работа с дополнительными фрагментами географического текста (задания №№ 3,5,17,18, 23-25,28) делает чрезвычайно востребованным овладение основами читательской грамотности. Именно алгоритм работы с текстом с позиции «изучающего чтения» позволяет выходить на правильный ответ.

Приемы изучающее чтение:

- выделение смысловых частей текста;
- прогнозирование содержания или смысла последующих частей текста при опоре на прочитанное;
- выделение ключевых слов,
- выявление деталей текста, подтекстовой информации;
- составление плана и граф-схемы, которая выявляет структуру текста и взаимосвязь отдельных его частей и т.д.

Все эти приемы работы должны плотно войти в методику обучения географии с целью подготовки к процедурам ЕГЭ с учетом требования ФГОС.

Метапредметные умения при выполнении заданий КИМ ЕГЭ по географии определяют качество выполнения задания прежде всего в следующих случаях:

1. в ходе ознакомления с заданием для понимания поставленной задачи- информационные умения, изучающее чтение;
2. при работе с дополнительными источниками информации (фрагменты текста, графические рисунки, картографический материал, статистические таблицы и т.д.) – анализ данных, выбор и т.д.;
3. формулировка обоснования- по содержанию и по формату - аргументация;
4. представление вывода-ответа к заданию по содержанию - обобщение информации;
5. представление вывода-ответа к заданию по формату – представление информации.

Недостаточная отработка этих умений приводит к целому ряду проблем, связанных с представлением заданий с развернутыми ответами, а именно:

1. Небрежность, неаккуратность оформления записи;
2. Недостаточное использование географической терминологии;

3. Отсутствие явной структуры развёрнутых ответов (структура - наличие итогового ответа и его обоснование (текст рассуждения));
4. Отсутствие итогового ответа при наличии рассуждений, или наличие итога при отсутствии записи пути его нахождения, например, с использованием математических расчётов;
5. Отсутствие логики рассуждения в письменной речи в разделе «Обоснование»;
6. Отсутствие номера задания, либо номера заданий перепутаны;
7. Отсутствие четкой и явно обозначенной формулировки ответа;
8. Присутствие избыточной информации.

При подготовки к диагностическим работам (ВПР) и процедурам ГИА следует обратить внимание на этот момент.

### 3.2.4. Выводы об итогах анализа выполнения заданий, групп заданий:

*А) Перечень элементов содержания / умений и видов деятельности, усвоение которых всеми школьниками региона в целом можно считать достаточным:*

<i>№№</i>	<i>Элементы содержания</i>	<i>Умения</i>
1.	Географическая карта, план местности. Градусная сетка. Географические координаты	Уметь работать с градусной сеткой. Уметь определять по карте географические координаты.
2.	Распределение тепла и влаги на Земле. Погода и климат.	Знать и понимать географические явления и процессы в геосферах, взаимосвязи между ними
3.	Климат России. Закономерности распределения средних температур и осадков по территории России.	Использовать приобретённые знания и умения в практической деятельности и повседневной жизни: чтения карт различного содержания.
4.	Части Мирового океана.	Знать и понимать географические явления и процессы в геосферах, взаимосвязи между ними.
5.	Городское и сельское население мира. Размещение.	Уметь находить в разных источниках информацию, необходимую для изучения географических объектов и явлений. Уметь анализировать информацию, необходимую для изучения географических объектов и явлений.
6.	Географические особенности воспроизводства населения мира.	Знать и понимать численность и динамику населения мира, отдельных регионов и стран.
7.	Население России: размещение	Знать и понимать географические особенности населения России.
8.	Хозяйство России. Особенности отраслевой и территориальной структуры хозяйства России.	Уметь определять и сравнивать по разным источникам информации географические тенденции развития социально-

		экономических процессов и явлений.
9.	Часовые зоны России	Использовать приобретенные знания и умения в практической деятельности и повседневной жизни для определения различий во времени. Уметь определять зональное время.
10.	Природные ресурсы. Основные виды природных ресурсов, их размещения. Ресурсообеспеченность.	Уметь оценивать ресурсообеспеченность отдельных стран и регионов мира

Б) Перечень элементов содержания / умений и видов деятельности, усвоение которых всеми школьниками региона в целом, школьниками с разным уровнем подготовки нельзя считать достаточным:

№№	Элементы содержания	Умения
1.	Географическая карта, план местности.	Уметь определять на плане и карте направления. Уметь составлять географические графические модели.
2.	Земля как планета. Форма, размеры, движение Земли.	Знать и понимать географические следствия размеров и движений Земли. Уметь использовать географические знания для решения задач, связанных с географическими следствиями размеров и движения Земли.
3.	Географическая оболочка Земли.	Использовать приобретённые знания и умения в практической деятельности и повседневной жизни: для выявления и описания разнообразных явлений (текущих событий и ситуаций) в окружающей среде на основе их географической и геоэкологической экспертизы.
4.	Атмосфера. Состав, строение, циркуляция. Распределение тепла и влаги на Земле. Погода и климат	Уметь выделять, описывать существенные признаки географических объектов и явлений.
5.	Уровень и качество жизни населения. жизни населения	Знать и понимать различия в уровне и качестве
6.	Отраслевая структура хозяйства. География основных отраслей производственной и непромышленной сфер.	Уметь определять и сравнивать по разным источникам информации географические тенденции развития социально-экономических процессов и явлений
7.	Факторы размещения производства.	Знать и понимать смысл основных теоретических категорий и понятий. Уметь объяснять существенные признаки географических объектов и явлений
8.	Особенности географического положения, природы, населения и хозяйства крупных стран мира.	Уметь выделять, описывать существенные признаки географических объектов и явлений.



9.	Ведущие страны–экспортёры основных видов промышленной и сельскохозяйственной продукции.	Знать и понимать специализацию стран в системе международного географического разделения труда.
10.	Хозяйство России. География отраслей промышленности России.	Знать и понимать географические особенности основных отраслей хозяйства России
11.	Особенности географического положения, природы, населения и хозяйства крупных географических регионов России..	Уметь анализировать информацию, необходимую для изучения географических объектов и явлений, разных территорий. Уметь выделять, описывать существенные признаки географических объектов и явлений
12.	Особенности воздействия на окружающую среду различных сфер и отраслей хозяйства.	Уметь объяснять существенные признаки географических объектов и явлений. Использовать приобретённые знания и умения в практической деятельности и повседневной жизни: для объяснения разнообразных явлений (текущих событий и ситуаций) в окружающей среде на основе их географической и геоэкологической экспертизы. Использовать приобретённые знания и умения в практической деятельности и повседневной жизни: для анализа и оценки разных территорий с точки зрения взаимосвязи природных, социально-экономических, техногенных объектов и процессов, исходя из их пространственно-временного развития.

- *Выводы об изменении успешности выполнения заданий разных лет по одной теме / проверяемому умению, виду деятельности:*

Выводы об изменении успешности выполнения заданий следует делать для двух условных групп участников экзамена: первая группа выпускников - это учащиеся, успешно осваивающие школьный предмет «география» с 5го класса, либо мотивированные на «географические» специальности еще в младших классах, вторая группа – это выпускники, делающие выбор в пользу экзамена по географии только в средней школе.

В первой (и очень небольшой) группе из года в год наблюдается серьезный прогресс по всем видам и форматам заданий.

Среди участников многочисленной второй группы заметного прогресса в улучшении результатов выполнения традиционных заданий, имеющих многолетнюю практику использования в КИМ ЕГЭ по географии, нет. Вторая группа как раз и определяет общий средний результат региона на ЕГЭ.

По целому ряду заданий, в том числе имеющих жесткий алгоритм выполнения, результаты из года в год практически не меняются, либо результаты становятся заметно ниже (например, задание №31) Исключение- небольшое улучшение результатов по определению зонального времени и определению региона России по описанию.

Контингент меняется ежегодно, но сходные проблемы выполнения заданий сохраняются. Очевидно, что географию надо изучать в течение всех школьных лет. Именно в этом случае формируется необходимое комплексное географическое мышление, в основе которого навыки анализа и синтеза причин и следствий.

**Изменения успешности выполнения ряда заданий  
в период 2013-2022 гг**

№ задания в 2022 году	Содержание задания	Результаты выполнения									
		2013	2014	2015	2016	2017	2018	2019	2020	2021	2022
10	Определение тенденций в динамике социально-экономического развития отдельных регионов России	35%.	55,8%	67,03 %	66,18%	72,79%	68,81%	72%	80%	80%	<b>80</b>
14	Определение поясного/зонального времени	76,38%	86,75%	89,79 %	87,27%	89,51%	84,96%	86%	87%	84%	<b>87</b>
17	Определить страну по описанию	42,68%	46,30%	63,31 %	79,97%	53,79%	54,03%	57%	56%	70%	<b>41</b>
18	Определить регион России по описанию	31,35%	37,89%	45,93%	72,15%	50,45%	65,46%	41%	51%	53%	<b>57</b>
27	Задание на анализ количественной информации, представленной в таблице (экономическая направленность)	29,01%	30,20%	75,86 %	55,44%	76,29%	68,07%	42%	63	60%	<b>43</b>

*Выводы о существенности вклада содержательных изменений (при наличии изменений) КИМ, использовавшихся в регионе в 2022 году, относительно КИМ прошлых лет:*

В 2022 году КИМ ЕГЭ по географии претерпели ряд изменений. Особенности коснулись как количества заданий (уменьшение с 34 до 31), так и соотношения заданий Части 1 и Части 2 (увеличение заданий с развернутым ответом с 7 до 9).

Задания КИМ насыщены дополнительным материалом – тестовым, графически, статистическим, требующим предварительного анализа для выполнения задания. Это делает выполнение экзаменационной работы более интенсивной, энергичной, так как любая аналитика требует временных затрат.

Сама задания представляют собой не вопрос, а развернутый комментарий к вопросу. В этом комментарии также может содержаться информация, которая может способствовать более верному выполнению задания.

Иными словами, на первое место выходят информационные навыки и умения работы. Задания строятся на школьном программном материале, но расширяется спектр умений, которые необходимо применить для нахождения ответа.

Перечень групп заданий не изменился, но количество заданий изменено в 2022 году:

На 60% увеличилось количество заданий по темам раздела «Источники географической информации». Вполовину сократилось количество заданий раздела «Населения мира». На 50 % уменьшилось количество заданий раздела «География России».

Таким образом, экзаменационная работа равномерно охватывает все основные разделы и темы школьного курса географии, в том числе более широко задействован материал начального курса.

*Выводы о связи динамики результатов проведения ЕГЭ с использованием рекомендаций для системы образования субъекта Российской Федерации, включенных с статистико-аналитический отчет результатов ЕГЭ по учебному предмету в 2021 году:*

Учителя, методисты активно используют аналитические отчеты и методические рекомендации Предметных комиссий ЕГЭ по географии (федеральных и региональных) в практике преподавания, и не только при подготовке к экзамену. Материалы ГИА полностью соответствуют направлениям модернизации школьного географического образования в соответствии с требованиями ФГОС. В практику урока широко включены задания формата ГИА. Комментарии к их выполнению переносятся также и на урок.

В экзаменационных работах четко видно, как мотивированные на высокий результат выпускники реализуют целый ряд рекомендаций ПК ЕГЭ в своих работах (при оформлении ответа, выбора алгоритма действия, определение общих подходов к выполнению заданий, выбора общей стратегии выполнения заданий экзаменационной работы).

В ходе экспресс-консультаций учителя используют материалы рекомендаций прежде всего с позиции определения той совокупности теоретического и практического материала из школьного курса, необходимого объема знаний и умений, которые создадут прочную базу для достаточно успешного результата на ЕГЭ.

Результаты ЕГЭ Санкт-Петербурга и в 2022 году все же превышают общероссийский результат. А главное, количество участников, выбирающих ЕГЭ по географии стабильно из года в год, и имеется тенденция к увеличению этого количества.

Статистико-аналитические отчеты активно используются в работе методистами по географии для определения содержания проводимых для учителей мероприятий.

*Выводы о связи динамики результатов проведения ЕГЭ с проведенными мероприятиями, предложенными для включения в Дорожную карту в 2021 году:*

Мероприятия, заявленные в Дорожную карту, были проведены в течение 2021-2022 учебного года. Их содержание востребовано учителями и методистами Санкт-Петербурга, а также выпускниками текущего года, выпускниками прошлых лет. Подготовлены, видео-консультации, имеющие положительный отклик. При проверке работ эксперты отмечали, что ряд выпускников действительно следовал советам методистов, получив тем самым высокий результат (пошаговый порядок выполнения задания, нумерация элементов ответа, комментарии к числовым расчетам, способы и подходы к построению профиля и т.д.).

**Вывод к Разделу 3:** школьный курс географии выстроен по линейному принципу. Каждая предыдущая тема создает фундамент для изучения темы последующей. Не проявляя к предмету должного внимания с момента начала его изучения, трудно рассчитывать на высокие результаты на экзамене. К концу обучения в школе выпускник должен иметь четкое представление и понимание о целостности Географической картины мира. Именно Географическая картина мира, базирующаяся на общих и основных географических законах и закономерностях лежит в основе региональных и локальных различий.

География требует свободного и прочного владения аналитическими умениями, умениями выстраивать причинно-следственные связи, уметь делать вывод-умозаключение. Но и в 2022 году к выявленным в ходе экзамена проблемам следует в первую очередь отнести отсутствие глубокого и осмысленного анализа географической информации, отсутствие умения выбрать нужное из информационного массива, сделать вывод-обобщение, поработать с разными источниками информации. Для целого ряда выпускников не ставится в качестве основного этапа работы с заданием внимательное прочтение текста задания, вычленения в задании главного, «Что конкретно и как необходимо сделать».

Умение сосредоточиться на выполнении поставленной задачи - это тоже умение, формируемое в школе на протяжении всех лет обучения.



## Раздел 4. РЕКОМЕНДАЦИИ<sup>11</sup> ДЛЯ СИСТЕМЫ ОБРАЗОВАНИЯ СУБЪЕКТА РОССИЙСКОЙ ФЕДЕРАЦИИ

4. Корректировку учителем традиционной методики обучения географии в предстоящий период целесообразно осуществлять с использованием выявленные в ходе экзамена проблемы в изучении предмета.

### 4.2. Рекомендации по совершенствованию организации и методики преподавания предмета в субъекте Российской Федерации на основе выявленных типичных затруднений и ошибок

#### 4.2.1. Методические рекомендации по совершенствованию преподавания учебного предмета всем обучающимся:

Проведенный анализ результатов ЕГЭ-2022 позволил сделать вывод, что на первый план сегодня вышел недостаточно высокий у выпускников текущего года уровень функциональной грамотности – естественно-научной, информационной, читательской, картографической, критическое мышление и т.п., определяющий концепцию действующих КИМ.

Улучшение ситуации в этом плане возможно только одним способом – усиление практико-ориентированности урока, предполагающего методически сбалансированную структуру учебного занятия с точки зрения чередования теоретических и практических блоков. Обязательным становится использование дополнительных источников географической информации, представленной в разных форматах: текстовом, количественном, статистическом, графическом, аудио- и видеотректов т. д. И, конечно же, влияние на мотивацию выпускников.

Акцент на **уроке географии** следует сделать на работе с текстовой, графической (в т.ч. картографической) и статистической видах информации.

Во всех случаях следует учитывать:

1. Пониманию буквального смысла содержания (что прочитал, что увидел);
2. Умению сделать следствие/вывод из усвоенного буквального содержания, его пониманию;
3. Оценке значения полученных знаний/ сведений/фактов/данных для решения поставленной задачи, имеющейся проблемы.

В практике обучения предмету существуют масса приемов работы с содержанием источника географической информации:

---

<sup>11</sup> Составление рекомендаций проводится на основе проведенного анализа результатов ЕГЭ и анализа выполнения заданий

- |                               |                                      |
|-------------------------------|--------------------------------------|
| 1. «Чтение с пометами»        | 10. «Тематический алфавит»           |
| 2. Кластер                    | 11. «Облако слов»                    |
| 3. Синквейн                   | 12. Глоссарий                        |
| 4. «Толстые и тонкие вопросы» | 13. «Фиш-боун»                       |
| 5. «Мозговой штурм»           | 14. Метод незаконченного предложения |
| 6. «Горячий стул»             | 15. «Паспорт объекта/события»        |
| 7. «Да-нет»                   | 16. Диаграмма Эйлера-Венна           |
| 8. «Шесть шляп»               | 17. ПОПС-формула                     |
| 9. «Ромашка Блума»            | 18. Вопрос-Аргумент                  |

Также учебные задачи для учащихся целесообразно формировать через предметные ключевые действия. Для географии это:

- |                            |                      |
|----------------------------|----------------------|
| 1) Выбирать                | 7) Оценивать         |
| 2) Использовать            | 8) Представлять      |
| 3) Находить и распознавать | 9) Приводить примеры |
| 4) Объяснять               | 10) Различать        |
| 5) Описывать               | 11) Сравнить 1       |
| 6) Ориентироваться         | 12) Устанавливать.   |

Эти же ключевые действия лежат в основе заданий КИМ ЕГЭ по географии.

Содержание курса географии в основной и старшей школе позволяет формировать и использовать разнообразный спектр видов деятельности и, соответственно, учебных действий, таких, как умение видеть проблемы, ставить вопросы, классифицировать, делать выводы и умозаключения, объяснять, доказывать, давать определения понятиям. Сюда же относятся приемы, связанные с анализом и разбором определений тех или иных понятий: описание, характеристика, разъяснение, сравнение, различение, умение делать выводы и заключения, структурировать материал и др.

В любом случае, задания, предлагаемые учителем, должны быть нацелены на отработку базовых информационных умений и навыков. К ним в первую очередь следует отнести анализ

информации, отбор, комбинирование и структурирование информационных модулей в соответствии с поставленной учебной задачей.

При работе с текстом задания важно научить выделять главную и дополнительную информацию, ведущую идею, непосредственно определяющих направление нахождения и само содержание ответа.

Эффективны задания на интерпретацию (толкование, объяснение, раскрытие смысла) информации в соответствии с учебной задачей.



Начиная с 5го класса в сценарий урока следует включать виды деятельности, позволяющие отработать логичное изложение учеником своей точки зрения, причем, с использованием понятий и терминов, адекватных обсуждаемой проблеме (устно или письменно).

При изучении разделов школьной программы «География России» и «География мира» в полной мере можно отработать умения и навыки математической обработки информации, в том числе получаемой самостоятельно. В первую очередь это касается разделов «Население России», «Население мира».

Помимо учебников, ученикам следует давать возможность сформировать и отработать умения и навыки работы со специальными источниками информации, уметь в них ориентироваться, понимать их назначение. Отбор и оценка географических фактов и факторов, определяющих сущность и динамику географических процессов, позволяет раскрыть содержание, динамику и тенденции современных природных, социально-экономических и экологических процессов.

Чрезвычайно актуальным является работа на уроке по сопоставлению разных точек зрения из разных источников информации по обозначенной теме. Это позволяет выйти на формирование системы аргументов при обосновании своей точки зрения с использованием содержания разных информационных источников.

Необходимость развития географической речи обращает внимание учителя на необходимость уделять на уроке внимание составлению устного и письменного текста с использованием специальной географической терминологии.

Работа по формированию ключевых навыков и умений, способов деятельности может быть организована как на уроке, так и в ходе выполнения домашнего задания, при организации внеурочной деятельности. Особое место отводится проектной деятельности, другим традиционным и инновационным педагогическим и методическим технологиям:

1. диалоговое обучение;
2. игровая технология;
3. кейс-технология;
4. модульная технология;
5. технология дистанционного обучения и дистанционной поддержки;
6. технология интегрированного обучения;
7. технология мастерских;
- и т.д.
8. технология применения логических опорных конспектов
9. технология проблемного обучения;
10. технология проектной исследовательской деятельности
11. технология развивающего обучения;
12. технология развития критического мышления.

При организации учебной работы, следует обратить внимание на следующие компоненты содержания программного материала в соответствии с требованиями ФГОС ООО и ФГОС СОО.

1. базовый понятийный аппарат;
2. теоретические положения;
3. географическая терминология;
4. картографическая грамотность;
5. смысловое чтение;
6. сравнительный анализ;
7. статистика и количественные показатели.

Особо важным является умение оперировать количественными показателями их характеристиками для объяснения, обоснования, при сравнении, для определения причин и факторов, построения прогнозов и моделей.

Следует обратить внимание, что Федеральный государственный образовательный стандарт общего образования (ФГОС ОО) определяет необходимость «формирования содержательно критериальной основы оценки результатов освоения обучающимися основной образовательной программы основного общего образования». Особая роль при этом отводится организации критериального оценивания в ходе не только итогового, но и текущего и тематического контроля.

Критериальное оценивание предполагает наличие четкого описания критериев и показателей достижения того или иного образовательного результата.

Критериальный подход при организации текущего контроля позволяет организовать:

1. самооценку учеником проделанной им работы;
2. процедуру взаимного оценивания учащимися;
3. оценивание работы ученика с высокой степенью объективности оценивания работы учителем.

При этом следует помнить, что целью текущего контроля обучающихся является:

- 1) определение фактического уровня освоения программного материала обучающихся по текущей теме;
- 2) установление соответствия этого уровня требованиям ФГОС;
- 3) контроль за реализацией учебной (рабочей) программы по географии в целом.

Алгоритм деятельности учителя по организации текущего контроля и оценивания его результатов может включать:

1. предъявление обучающимся планируемых образовательных результатов;
2. определение уровня достижения планируемых образовательных результатов;
3. определение содержания и инструментов оценивания;
4. определение критериев оценивания;
5. организация деятельности по достижению планируемых результатов и обратной связи;

6. оценивание уровня достижения образовательных результатов;
7. коррекция (при необходимости) методики преподавания географии.

Для текущего оценивания могут быть использованы различные виды учебных работ: устные ответы, обсуждения, выступления, письменные работы, в том числе, практические и т.д.

Это могут быть опросы с использованием вопросов и заданий учебника, тексты учебных и иных пособий, тесты закрытые и открытые, в том числе, предполагающие развернутый ответ с обоснованием, мини-сочинения, географические эссе, самостоятельные и проверочные работы, практические работы с картой, учебным текстом, иллюстрациями, диаграммой, картограммой, графиком и др., составление плана, статистической или комбинированной таблицы, аналитического вывода и т.д.

При оценке результатов учебной деятельности учащихся в этом случае учитывается степень усвоения:

- **фактологические знания**, включающие знания о конкретных географических фактах (событиях, явлениях, процессах), локализованных во времени и пространстве;
- **теоретические знания**, включающие в себя понятия разной степени обобщенности, существенные причинно-следственные связи, позволяющие учащимся понять обусловленность географических явлений, процессов, тенденции и закономерности территориального развития;
- **способы учебно-познавательной деятельности**, позволяющие оперировать теоретическими и фактологическими знаниями, осваивать пространственные (картографические) умения, работать с источниками географической информации;
- **оценочные знания**, включающие в себя знание различных точек зрения на географических, например, экологических, события, позволяющие выявить точку зрения ученика.

Таким образом, включение в практику урока критериального оценивания существенно может повлиять на качество предметного обучения.

#### *4.2.2. Методические рекомендации по организации дифференцированного обучения школьников с разными уровнями предметной подготовки*

**Дифференцированное обучение** – это обучение, учитывающее индивидуальные особенности, возможности и способности учащихся. В условиях ФГОС это наиболее востребованная технология, так как ориентирована на личность ученика.

Главным методическим принципом дифференциации обучения считается педагогически обоснованное сочетание фронтальных, групповых и индивидуальных заданий в системе уроков по определенной теме.

В соответствии с дифференцированным подходом, каждый ученик получает доступное задание. Предполагается, что происходит постепенное повышение уровня заданий для каждого ученика (группы учеников) по мере освоения элементов нового материала. .  
Переход от выполнения более простого к более сложному заданию в идеале должен осуществляться учеником самостоятельно.

Сложность задания может определяться не только совокупностью учебных операций и объемом базовых знаний, которые необходимо задействовать при решении учебной задачи, но и степенью подробности инструкции к его выполнению. Т.е. возможна дифференциация заданий за счет степени подробности инструкции к нему.

В самостоятельную работу ученика могут быть включены вопросы и упражнения, выполнение которых подводит к решению основного задания. Проблемному ученику может быть предоставлена дополнительная информация к выполняемому заданию: теоретическая справка, подсказки, пояснения, алгоритм действия, источники справочной информации, к которой можно обратиться непосредственно на уроке (учебник, атлас, географический справочник и т.д.). Может быть назначен ученик- консультант.

Использование технологии критериального оценивания для текущего контроля также во многом способствует эффективной организации работы с учащимися с разными уровнями предметной подготовки.

Так, при оценивании устного развернутого ответа мы можем заранее ознакомить учеников к требованиям к ответу на разную оценку и, следовательно, отметку. Причем, в зависимости от уровня подготовки ученика, этот перечень требований может быть сужен или расширен.

Таким образом, при оценивании устного развернутого ответа устанавливается перечень требований (*например*<sup>12</sup>):

1. содержание рассказа (полнота, правильность)
2. использование терминологии (наличие, правильность)
3. использование географической карты
4. использование графической наглядности – при необходимости
5. использование иллюстрирующих примеров
6. преемственность в темах
7. степень самостоятельности при ответе.

Достаточно часто в практике оценивания учителя руководствуются дополнительными характеристиками устного ответа. К таким критериям можно отнести:

---

<sup>12</sup> Методические рекомендации по разработке учителем оценочных средств, построенных на критериальной основе, для текущего контроля по географии Кузнецова Т.С., СПб АППО, 2021

- логику ответа,
- эмоциональную подачу (в разумных пределах),
- четкое обозначение причинно-следственных связей,
- продолжительность ответа,
- прослеживается ли план (структура) ответа,
- насколько соблюдаются условия задания,
- степень свободы ориентирования в учебном содержании,
- умение сделать вывод, обобщение,
- умение грамотно ответить на дополнительный вопрос,
- взаимодействие с учителем, аудиторией в ходе выступления (перед аудиторией),
- наличие своего мнения, своей точки зрения,
- аккуратность в работе с графической иллюстрацией,
- четкость и скорость ответа,
- другие характеристики.

При оценивании письменного ответа ученика (ответ на поставленный вопрос, выполнение ряда заданий, оформление результатов практической работы) как правило учитывается:

- правильность, логика и осознанность изложения программного содержания;
- полнота (структурированность) и правильность изложения требуемого ответа в соответствии с условием учебного задания;
- точность и уместность использования специальной терминологии;
- степень сформированности интеллектуальных и метапредметных умений;
- самостоятельность работы (при индивидуальной работе).

В зависимости от особых потребностей ребенка это перечен требований может быть скорректирован, в том числе, на уменьшение.

При формировании оценочных материалов (комплектовании заданиями проверочной работы), учителю важно провести предварительную подготовку для проведения текущего контроля с использованием заданий, оценивание которых проводится на критериальной основе. Важно учесть и предусмотреть:

1. категорию участников оценочной процедуры, прежде всего, возрастную;
2. сроки проведения;
3. тематический раздел, тему/подтему урока;
4. цель и задачи проведения текущего контроля;
5. вид, формат заданий, средства проведения;
6. структуру работы;
7. объем работы, количество заданий;
8. вид, формат ответов: оформление, представление, объем, структура ответа;
9. планируемую продолжительность по времени выполнения отдельных заданий, работы в целом;
10. как и кем будет проверяться выполненная работа;

11.направления использования результатов;

12.другое.

Организация работы с разными группами учащихся может осуществляться через действия, связанные с проработкой географической информации. Степень сложности работы группы учащихся определяется наличием или отсутствием сочетания этих действий.

К ним относятся:

1. Действия по работе с учебной информацией: поиск, отбор, анализ и структурирование информации, моделирование изучаемого содержания
2. Действия по управлению учением: постановка целей, самоконтроль, коррекции своих действий, самооценка успешности учения
3. Действия по сотрудничеству: согласование, распределение ролей, взаимный контроль, поддержка, четкое выражение своей мысли, умение вести дискуссию и т.д.

Подобные действия формируются и отрабатываются с постепенным усложнением в течение длительного времени. Успехи овладения учениками этими действиями наиболее эффективно отслеживать с использованием технологии формирующего оценивания.

Оценивание формирующее (формативное) («оценивание для обучения») - текущее оценивание обучения, в ходе которого происходит сбор и обобщение информации, необходимой для совершенствования обучения.

Осуществляется в процессе повседневной работы в классе, обеспечивает обратную связь, является показателем текущей успеваемости учащихся и позволяет своевременно корректировать учебный процесс. Критерии разрабатываются непосредственно педагогом с учащимися в конкретной школе.

Такой подход в методике преподавания географии обладает высокой степенью обучающей эффективности при организации дифференцированного обучения с разными группами учащихся.

#### **4.3. Рекомендации по темам для обсуждения на методических объединениях учителей-предметников, возможные направления повышения квалификации**

В настоящее время наиболее актуальны темы для обсуждения, связанные с проблемами формирования функциональной грамотности на уроках географии:

Методические объединения учителей географии могут провести ряд мероприятий (семинаров, круглых столов и т.д.) по темам:

1. «Авторская методика работы с текстом заданий формата КИМ ГИА на уроке географии»
2. «Авторская методика подготовки к ГИА на уроке географии»
3. «Географическая логика: врожденная и приобретенная»

4. «Географические расчетные задачи по теме «Население России и мира»
5. «Графический рисунок на уроках географии как средство формирования метапредметных умений»
6. «Обучающий потенциал географической карты»
7. «Критериальное оценивание текущего контроля»
8. «Математика на уроках географии»
9. «Методика организации взаимопроверки работ учащимися на уроках географии с использованием подходов критериального оценивания»
10. «Методика организации самопроверки работы учащимся на уроках географии с использованием подходов критериального оценивания»
11. «Организация практических работ с дополнительными специальными источниками информации»
12. «Основные приемы работы с текстом и развитие навыков функционального чтения на уроках географии»
13. «Современная статистика на уроке: приемы анализа и использования»
14. «Технологии работы с учебным текстом формата заданий КИМ ГИА на уроке географии»
15. «Функциональная грамотность обучающихся как условие успешной подготовки к ГИА по географии»
16. «Читательская грамотность ученика и учителя»
17. «Новые форматы заданий КИМ ЕГЭ: технологии подготовки»

***Направления повышения квалификации (в том числе на базе ГБУ ДПО СПб академии постдипломного педагогического образования):***

1. «Актуальная методика обучения в контексте ФГОС (география)» 108 час
2. «Активные методы обучения на уроках географии (ФГОС СОО) 36 час
3. "Цифровая география: современные интерактивные технологии в урочной и внеурочной деятельности" 36 час
4. «Методика использования статистической учебной информации на уроках географии», 36 час
5. «Методический конструктор географических учебных задач (ФГОС ООО) » 36 час

**4.4. Информация о публикации (размещении) на открытых для общего доступа на страницах информационно-коммуникационных интернет-ресурсах ОИВ (подведомственных учреждений)**

4.4.1. Адрес страницы размещения \_

Рекомендации по подготовке к ЕГЭ по географии размещаются на сайте СПб ЦОКОиИТ: <https://rcokoit.ru/library.htm?mode=section&sectionid=1>

На официальном информационном портале государственной итоговой аттестации выпускников 9 и 11 классов в Санкт-Петербурге - ege.spb.ru

4.4.2. 12.09.2022 \_\_\_\_\_



## Раздел 5. Мероприятия, запланированные для включения в ДОРОЖНУЮ КАРТУ по развитию региональной системы образования

### 5.2. Анализ эффективности мероприятий, указанных в предложениях в дорожную карту по развитию региональной системы образования на 2021 - 2022 г.

Таблица Ошибка! Текст указанного стиля в документе отсутствует.-14

№	Название мероприятия	Показатели (дата, формат, место проведения, категории участников)	Выводы об эффективности (или ее отсутствии), свидетельствующие о выводах факты, выводы о необходимости корректировки мероприятия, его отмены или о необходимости продолжения практики подобных мероприятий
1 ...	Серия вебинаров/семинаров по подготовке учащихся к процедурам ГИА, ВПР в 2021-2022 учебном году:	Октябрь- декабрь 2021 Январь-май 2022 ГБУ ДПО СПб АППО	Серии тематических вебинаров являются сегодня наиболее популярными и востребованными форматами работы с педагогическим сообществом. Позволяют подключиться в режиме он-лайн значительному количеству участников. Просмотры в общей сложности записи насчитывают несколько сотен. Материалы вебинаров пользуются большим вниманием, с ними знакомятся и учителя, и методисты, и выпускники текущего года. Практику подобных мероприятий следует продолжать, расширив круг участников за счет выступлений педагогов. 26.10.2021 235 просмотров - <a href="https://www.youtube.com/watch?v=Qw7B0Fe3SRg">https://www.youtube.com/watch?v=Qw7B0Fe3SRg</a>  17.03.2022 269 просмотров <a href="https://www.youtube.com/watch?v=W15EUFAL094">https://www.youtube.com/watch?v=W15EUFAL094</a>  06.05.2022 206 просмотров <a href="https://www.youtube.com/watch?v=vpAOsRvSCVU">https://www.youtube.com/watch?v=vpAOsRvSCVU</a>  Практикуются прежде всего коллективные просмотры под руководством методиста, учителя. Материалы также скачиваются для индивидуального пользования.
	1.1. «Результаты ЕГЭ по географии 2021 года. Изменения в КИМ ЕГЭ по географии в 2022 году»	26 октября 2021, вебинар, ГБУ ДПО СПб АППО, учителя и методисты по географии	
	1.2. «Школьное географическое образование для всех и для каждого», выступление «Диагностические процедуры-2022: обратить внимание»	16 декабря 2021, вебинар, ГБУ ДПО СПб АППО, учителя и методисты по географии	
	1.3. «ЕГЭ. Особенности контрольно-измерительных материалов в 2022 году с учетом ФГОС СОО»	17 марта 2022, вебинар, ГБУ ДПО СПб АППО, учителя и методисты по географии	
	1.4.«ЕГЭ-2022 по географии: задания нового формата, подходы к выполнению»	6 мая 2022, вебинар, СПб ЦОКОиИТ, выпускники, учителя и методисты по географии	
2	Проект обучающих семинаров «География «online» по вопросам методики обучения предмету»	04.04.2022-20.06.2022, семинары на базе курсов, ГБУ ДПО СПб АППО, учителя и	Семинары состоялись в рамках курсов повышения квалификации "Цифровая

	«Цифровая география как фактор формирования естественнонаучной грамотности учителя и учащихся»	методисты по географии. 20 июня 2022 Городской семинар, СПб АППО, учителя и методисты по географии.	география: современные интерактивные технологии в урочной и внеурочной деятельности" 36 час. Тема актуальна. Проект будет продолжен, так как основу содержания семинара образуют практико-ориентированные выступления учителей.
3	Государственная итоговая аттестация по географии: результаты ГИА-2021, подготовка к ГИА-2022» Проект «Опыт представляет район»	19 октября 2021, семинар, ГБУ ДПО СПб АППО, учителя и методисты по географии	В работе семинара очно приняли участие порядка 50 человек – представители всех районов города. Материалы семинара были представлены районным методистам, участникам семинара, членам Методического объединения учителей географии Санкт-Петербурга. Традиционный ежегодный семинар получил высокую оценку участников, так как были даны практические материалы для работы учителя. Практика подобных семинаров по проекту «Опыт предоставляет район» будет продолжена.
	IX Городской Конкурс ученических проектов имени А.В. Даринского «Мир географических профессий» для учащихся 5-11-х классов	Апрель 2022, IX Городской Конкурс ученических проектов имени А.В. Даринского, для учащихся 5-11-х классов, дистанционно. Подведение итогов 12.05.2022 ГБУ ДПО СПб АППО	Состоялась <b>заочная</b> презентация творческих ученических проектов. Количество призеров – традиционно более 30. Конкурс будет продолжен в новом формате как важный инструмент в вопросах воспитания и социализации школьников посредством содержания школьных курсов географии. Важную роль конкурс играет в вопросах ранней профориентации школьников. В 2023 году будет продолжена работа над содержанием и форматом конкурса. Положение о конкурсе в 2022 году: <a href="https://drive.google.com/file/d/1zJYAUebLo1ZJWfjIYDN1FveEOio5U22c/view">https://drive.google.com/file/d/1zJYAUebLo1ZJWfjIYDN1FveEOio5U22c/view</a>

### 5.3. Планируемые меры методической поддержки изучения учебных предметов в 2022-2023 уч.г. на региональном уровне.

#### 5.3.1. Планируемые мероприятия методической поддержки изучения учебных предметов в 2022-2023 уч.г. на региональном уровне, в том числе в ОО с аномально низкими результатами ЕГЭ 2022 г.

Таблица *Ошибка! Текст указанного стиля в документе отсутствует.*-155

№	Дата (месяц)	Мероприятие (указать тему и организацию, которая планирует проведение мероприятия)	Категория участников
1. ...	Октябрь 2022	Семинар «Результаты ЕГЭ по географии 2022 года. Изменения в КИМ ЕГЭ по географии в 2023 году». Серия семинаров «Опыт представляет район» СПб АППО	Учителя географии, преподаватели географии системы СПО, методисты по географии
2.	13 октября 2022	Вебинар по итогам ГИА-11 в 2022 году «ЕГЭ 2022 года: итоги и рекомендации» СПб АППО	Учителя географии, методисты, преподаватели системы СПО
3.	Март 2023	Вебинар «ЕГЭ. Особенности контрольно-измерительных материалов в 2023 году с учетом ФГОС СОО» СПб АППО	Учителя географии, преподаватели географии системы СПО, методисты по географии
4.	Апрель 2023	X Городской Конкурс ученических проектов имени А.В. Даринского «Мир географических профессий» для учащихся 5-11-х классов СПб АППО	Учителя географии, преподаватели географии системы СПО, методисты по географии, выпускники и учащиеся
5.	Март-май 2023	Видео-консультации «Подготовка к ЕГЭ 2023 года» СПб ЦОКОиИТ	Учителя географии, преподаватели географии системы СПО, методисты по географии, выпускники и учащиеся
6.	Апрель-июнь 2023	Проект обучающих семинаров «География «online» по вопросам методики обучения предмету СПб АППО	Учителя географии, преподаватели географии системы СПО, методисты по географии

#### 5.3.2. Трансляция эффективных педагогических практик ОО с наиболее высокими результатами ЕГЭ 2022 г.

Таблица *Ошибка! Текст указанного стиля в документе отсутствует.*-166

№	Дата (месяц)	Мероприятие (указать формат, тему и организацию, которая планирует проведение мероприятия)
...	Октябрь 2022	Семинар «Результаты ЕГЭ по географии 2022 года. Изменения в КИМ ЕГЭ по географии в 2023 году». Серия семинаров «Опыт представляет район» СПб АППО
	13 октября 2022	Вебинар по итогам ГИА-11 в 2022 году «ЕГЭ 2022 года: итоги и рекомендации» СПб АППО

### 5.3.3. Планируемые корректирующие диагностические работы с учетом результатов ЕГЭ 2022 г.

1. Участие в Региональных диагностических работах январь 2023, Всероссийских проверочных работах 2023 года.
2. Проведение диагностических работ в 2022-2023 учебном году регулируется рядом Распоряжений Комитета по образованию Санкт-Петербурга

## 5.4. Работа по другим направлениям

Продолжить работу по содержательной оптимизации деятельности профессиональных педагогических сообществ, методических объединений учителей географии Санкт-Петербурга (Городское методическое объединение “Методисты и учителя географии Санкт-Петербурга” <https://geo116.ru/mo/>), функционирующее на базе ГБУ ДПО СПбАППО

**СОСТАВИТЕЛИ ОТЧЕТА** по учебному предмету **ГЕОГРАФИЯ:**

Государственное бюджетное учреждение дополнительного профессионального образования «Санкт-Петербургский центр оценки качества образования и информационных технологий»

Ответственные специалисты:

	<i>Ответственный специалист, выполнявший анализ результатов ЕГЭ по предмету</i>	<i>ФИО, место работы, должность, ученая степень, ученое звание</i>	<i>Принадлежность специалиста к региональной ПК по учебному предмету, региональным организациям развития образования, повышения квалификации работников образования (при наличии)</i>
1.	<i>география</i>	<i>Кузнецова Татьяна Станиславовна, Государственное бюджетное учреждение дополнительного профессионального образования Санкт-Петербургская академия постдипломного педагогического образования (СПб АППО), доцент кафедры естественнонаучного, математического образования и информатики, кандидат педагогических наук</i>	<i>Председатель предметной Комиссии ЕГЭ по географии Санкт-Петербурга доцент кафедры естественнонаучного, математического образования и информатики СПб АППО</i>
	<i>Специалисты, привлекаемые к анализу результатов ЕГЭ по предмету</i>	<i>ФИО, место работы, должность, ученая степень, ученое звание</i>	<i>Принадлежность специалиста к региональной ПК по учебному предмету, региональным организациям развития образования, повышения квалификации работников образования (при наличии)</i>
1.	<i>география</i>	<i>Киселёва Ольга Юрьевна, Государственное бюджетное образовательное учреждение дополнительного педагогического профессионального образования центр повышения квалификации специалистов Адмиралтейского района Санкт-Петербурга "Информационно-методический Центр", методист. Государственное бюджетное общеобразовательное учреждение средняя общеобразовательная школа №238 с углубленным изучением английского языка, учитель географии</i>	<i>Заместитель председателя предметной комиссии ЕГЭ по географии Санкт-Петербурга Методист ГБОУ ДПО центр повышения квалификации специалистов Адмиралтейского района Санкт-Петербурга "Информационно-методический Центр",</i>
2.	<i>география</i>	<i>Коробочкина Татьяна Валентиновна, Государственное бюджетное общеобразовательное учреждение средняя общеобразовательная школа №215 Фрунзенского района Санкт-Петербурга, учитель географии</i>	<i>Заместитель председателя предметной комиссии ЕГЭ по географии Санкт-Петербурга</i>